

## SCR-C01

Guida Rapida ver. 1.3 del 09/2015

Grazie per la fiducia accordataci nell'acquistare un prodotto Digicom!

Questa Guida Rapida la assisterà nella installazione del suo lettore di Smart Card.

Una volta terminata l'installazione potrà proseguire con le istruzioni più dettagliate per l'uso, tramite i documenti ed esempi nel manuale d'uso in formato PDF presente sul CDROM.



## CARATTERISTICHE TECNICHE

- Specifico per CNS/CIE (Carta Nazionale Servizi) e CRS (Carta Regionale Servizi)
- Per lettura Carte Servizi, Camera di commercio e Firme digitali
- Compatibile con le specifiche ISO 7816 -1/2/3/4
- Compatibile con PC/SC specifiche 1.0
- Lettura/Scrittura ISO 7816 asincrona
- Protocollo Smart Card T=0, T=1
- Protocollo Memory Card Sincrono 2-wire, 3-wire e interfaccia I2C
- Notifica inserzione e rimozione Smart Card
- Circuiti di protezione card e lettore
- API supportate: PC/SC, API proprietarie, CT-API
- Include programma di test del dispositivo e SDK
- Supporta sistemi operativi Windows 10/8/7/Vista/XP/2000/2003/2008, CE3.0/4.1/4.2/5.0/6.0, Linux, Mac OS X 10.5/6/7
- Plug & Play

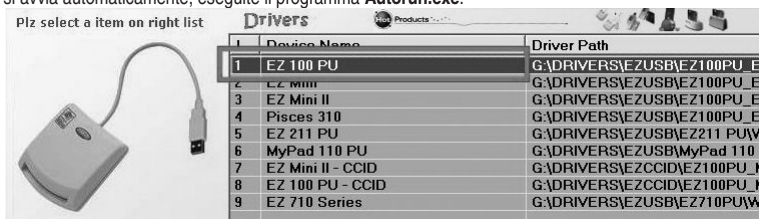


**Nota:** Per alcuni sistemi operativi non più mantenuti il supporto driver e software è fornito 'as is'.

## INSTALLAZIONE DRIVER E SOFTWARE

### Windows

- Inserite il **CDROM** nel lettore del computer.
- Se non si avvia automaticamente, eseguite il programma **Autorun.exe**.



- Posizionate il mouse sul modello **1. EZ100PU** nella lista e cliccate con il mouse.
- Dopo qualche secondo si avvierà l'installazione automatica dei driver e software per il vostro sistema operativo. Seguite le istruzioni fino al termine della procedura.



- Cliccate su **OK** e **Fine**.

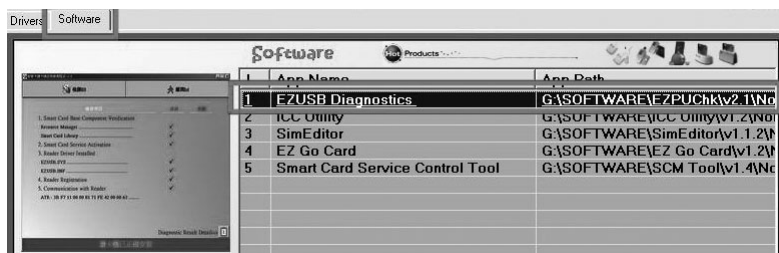
- Collegare il lettore di Smart Card ad una porta USB del computer.  
Windows rileverà la presenza del nuovo adattatore e completerà l'installazione automatica nel sistema.



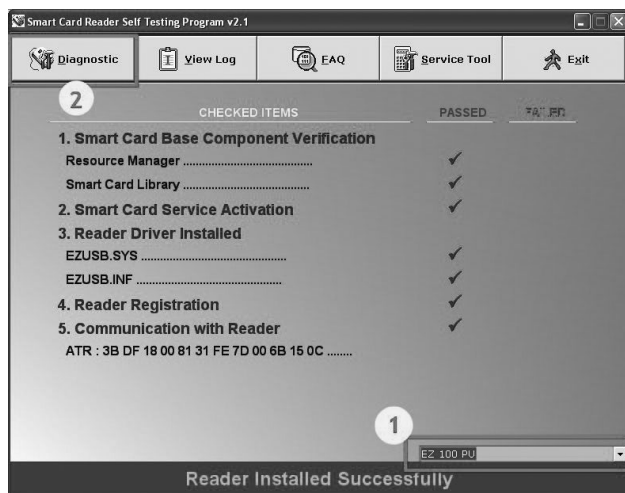
**Nota:** Su sistemi operativi a 64bit oppure con utenze multiple potrebbe essere necessario utilizzare la Modalità Amministratore (tasto destro sull'icona, Proprietà).

## VERIFICA DELL'INSTALLAZIONE

- Inserite la vostra tessera CRS (o altra Smart Card) nel lettore.
- Il led diventerà verde dopo qualche secondo.
- Nell'applicazione di installazione cliccate sulla **cartella Software** (in alto a sinistra), poi cliccate sulla voce **EZUSB**.



- Si avvierà il programma per la verifica dell'installazione:
  1. Selezionate il modello **EZ100PU** in basso a destra.
  2. Cliccate su **Diagnostic**.



- Se l'installazione è andata a buon fine riceverete una conferma per la varie voci della diagnostica, come in figura.

## MAC OS X

- Inserite il **CDROM** nel lettore del computer.
- Selezionate la cartella: **Drivers, EZUSB, EZ100PU\_EZMini\_EZMinill\_Pisces310, Others, MAC** e cliccate sull'archivio compresso presente nella cartella.
- Una volta aperto l'archivio, selezionate la cartella di installazione. Essa contiene due applicazioni: **ezusb\_driver\_setup** e **mifdtest**.
  - Eseguite per prima l'applicazione **ezusb\_driver\_setup**. Seguite le istruzioni fino al termine dell'installazione.
  - Collegate il lettore di Smart Card ad una porta USB del computer.

## VERIFICA DELL'INSTALLAZIONE

- Inserite la vostra tessera CRS (o altra Smart Card) nel lettore. Il led diventerà rosso dopo qualche secondo.
  - Eseguite l'applicazione **mifdtest** presente nella cartella archivio di installazione.
- Seguite le istruzioni a video, rimuovendo (**Please remove card**) ed inserendo la tessera (**Please insert card**).

```

Terminale — mifdtest — 80x24

Last login: Thu Jan 1 01:01:21 on console
/Volumes/CRUZER/ez100pu/DRIVERS/EZUSB/EZ100PU_EZMini_EZMiniII_Pisces310/Others/M
AC/EZUSB_141_MACX_Universal/mifdtest/mifdtest ; exit;
iBook-G4:~ admin$ /Volumes/CRUZER/ez100pu/DRIVERS/EZUSB/EZ100PU_EZMini_EZMiniII_
Pisces310/Others/MAC/EZUSB_141_MACX_Universal/mifdtest/mifdtest ; exit;
Manufacturer PC/SC IFD Test
Version : 1.1
Release Date : Feb 17, 2005
=====
Reader List (1 Readers):
(0) CASTLES EZ100PU 00 00

=====
Part A : Card Insert/Remove
=====
Please remove card                Passed
Please insert card                 Passed
Please remove card                 Passed
Please insert card                 Passed

```

- Se l'installazione è andata a buon fine riceverete una conferma **Passed** per la varie voci della diagnostica, come in figura.

## USO CON IL BROWSER

Se utilizzate il lettore con il browser, avviatelo in modalità 32 bit (per attivare la modalità, premere Mela + i sull'icona del browser).

### Linux e altri sistemi operativi

- Seguite le istruzioni di installazione presenti nella cartella relativa al sistema operativo dal percorso **Drivers, EZUSB, EZ100PU\_EZMini\_EZMinill\_Pisces310, Others**.
- L'installazione dei driver per il lettore di Smart card è terminata.

## FAQ

In caso si problemi nell'installazione o utilizzo consultate I documenti contenuti nella cartella FAQ del CDROM per trovare soluzioni e suggerimenti per problematiche più comuni.

## UTILIZZO DELLA TESSERA CRS (CARTA REGIONALE DEI SERVIZI)

Nella cartella CRS del CDROM è presente una guida che descrive nel dettaglio le istruzioni d'uso degli esempi di utilizzo della tessera CRS. Consultate anche le FAQ relative ai vari sistemi operativi ed applicazioni.

È vietata la riproduzione di qualsiasi parte di questo manuale, in qualsiasi forma, senza esplicito consenso scritto della Digicom S.p.A. Il contenuto di questo manuale può essere modificato senza preavviso. Ogni cura è stata posta nella raccolta e nella verifica della documentazione contenuta in questo manuale, tuttavia la Digicom non può assumersi alcuna responsabilità derivante dall'utilizzo della stessa. Tutte le altre marche, prodotti e marchi appartengono ai loro rispettivi proprietari.

## PRECAUZIONI

Al fine di salvaguardare la sicurezza, l'incolumità dell'operatore e il funzionamento dell'apparato, devono essere rispettate le seguenti norme per l'installazione. Il sistema, compresi i cavi, deve venire installato in un luogo privo o distante da:

- Polvere, umidità, calore elevato ed esposizione diretta alla luce del sole.
- Oggetti che irradiano calore. Questi potrebbero causare danni al contenitore o altri problemi.
- Oggetti che producono un forte campo elettromagnetico (altoparlanti Hi-Fi, ecc.)
- Liquidi o sostanze chimiche corrosive.

## CONDIZIONI AMBIENTALI

Temperatura ambiente da 0 a +50°C Umidità relativa da 20 a 80% n.c.

Si dovrà evitare ogni cambiamento rapido di temperatura e umidità.

## PULIZIA DELL'APPARATO

Usate un panno soffice asciutto senza l'ausilio di solventi.

## VIBRAZIONI O URTI

Attenzione a non causare vibrazioni o urti.

## DICHIARAZIONE DI CONFORMITA'

Noi, Digicom S.p.A. via Volta 39 - 21010 Cardano al Campo (Varese - Italy), dichiariamo sotto la nostra esclusiva responsabilità, che il prodotto a nome **SCR-C01** al quale questa dichiarazione si riferisce, soddisfa i requisiti essenziali della sotto indicata direttiva, 2004/108/CE del 15 dicembre 2004 concernente il ravvicinamento delle legislazioni degli Stati membri relative alla compatibilità elettromagnetica e che abroga la direttiva 89/336/CEE, (D.Lgs. del 6 Novembre 2007, n. 194 - (GU n. 261 del 9-11-2007 - Suppl. Ordinario n.228).

Come designato in conformità alle richieste dei seguenti Standard di Riferimento o ad altri documenti normativi:

EN 55022

EN 55024

EN 61000-3-2

EN 61000-3-3

## ASSISTENZA E CONTATTI

La maggior parte dei problemi può essere risolta consultando il capitolo F.A.Q. del manuale utente, oppure facendo riferimento alla sezione Supporto > F.A.Q. presente sul nostro sito [www.digicom.it](http://www.digicom.it).

Se, dopo un'attenta lettura delle procedure ivi descritte, non riuscite comunque a risolvere il problema, vi invitiamo a contattare l'assistenza Digicom.

E-mail: [support@digicom.it](mailto:support@digicom.it)

**È possibile stampare il modulo di "RICHIESTA ASSISTENZA" scaricandolo dal nostro sito Internet [www.digicom.it](http://www.digicom.it) nella sezione Supporto > Riparazioni e Garanzia, o prelevando il file PDF dal CD-ROM incluso nella confezione (ove presente).**

## INFORMAZIONE AGLI UTENTI

ai sensi dell'Art. 26 "Informazione agli utilizzatori" - Decreto Legislativo 14 marzo 2014, n. 49 "Attuazione della direttiva 2012/19/UE sui rifiuti di apparecchiature elettriche ed elettroniche (RAEE)".



Il simbolo del cassonetto barrato riportato sull'apparecchiatura o sulla sua confezione indica che il prodotto alla fine della propria vita utile deve essere raccolto separatamente dagli altri rifiuti.

L'utente dovrà, pertanto, conferire l'apparecchiatura giunta a fine vita agli idonei centri di raccolta differenziata dei rifiuti elettronici ed elettrotecnici, oppure riconsegnarla al rivenditore al momento dell'acquisto di una nuova apparecchiatura di tipo equivalente, destinata ad un nucleo domestico, in ragione di uno a uno, ai sensi dell'articolo 11, comma 1 del suddetto Decreto Legislativo.

Inoltre, come previsto dell'articolo 11, comma 3 del suddetto Decreto Legislativo è previsto presso il punto vendita, il conferimento a titolo gratuito senza alcun obbligo di acquisto per i RAEE di piccolissime dimensioni, provenienti dai nuclei domestici.

L'adeguata raccolta differenziata per l'avvio successivo dell'apparecchiatura dismessa al riciclaggio, al trattamento e allo smaltimento ambientalmente compatibile, contribuisce ad evitare possibili effetti negativi sull'ambiente e sulla salute umana dovuti alla eventuale presenza di sostanze pericolose e favorisce il reimpiego e/o riciclo dei materiali di cui è composta l'apparecchiatura.

Lo smaltimento abusivo del prodotto da parte detentore, comporta l'applicazione delle sanzioni amministrative previste dalla normativa vigente.