

# GPS Card



Manuale Operativo  
rev. 1.0 del 01/2004





## INDICE

---

<b>PREMESSA</b>	<b>II</b>
<b>DICHIARAZIONE CE DI CONFORMITA'</b>	<b>II</b>
<b>INFORMAZIONI SULLA SICUREZZA / SAFETY INFORMATION</b>	<b>III</b>
<b>1. INTRODUZIONE</b>	<b>1.1</b>
1.1. DESCRIZIONE	1.1
1.2. CONTENUTO DELLA CONFEZIONE	1.1
1.3. CARATTERISTICHE TECNICHE MODEM GPRS	1.1
1.4. DESCRIZIONE LED	1.2
1.5. DESCRIZIONE JACK AUDIO	1.2
<b>2. INSTALLAZIONE</b>	<b>2.1</b>
2.1. INSERIMENTO DELLA CARTA SIM	2.1
2.1.1. CARTA SIM	2.1
2.2. INSTALLAZIONE SOFTWARE MOBILE PHONETOOLS	2.3
2.3. INSTALLAZIONE DEI DRIVER MODEM	2.4
<b>3. MOBILE PHONETOOLS</b>	<b>3.1</b>
3.1. AVVIO DI MOBILE PHONETOOLS	3.1
3.2. CHIAMATA GPRS	3.2
3.3. CHIAMATA GSM	3.4
3.4. INVIO SMS	3.5
3.5. TRASMISSIONE FAX	3.5
<b>CERTIFICATO DI GARANZIA</b>	
<b>CLAUSOLE DI GARANZIA</b>	
<b>MODULO RICHIESTA ASSISTENZA</b>	

## PREMESSA

---

*E' vietata la riproduzione di qualsiasi parte di questo manuale, in qualsiasi forma, senza esplicito permesso scritto della Digicom S.p.A. Il contenuto di questo manuale può essere modificato senza preavviso.*

Al fine di salvaguardare la sicurezza, l'incolumità dell'operatore ed il funzionamento dell'apparato, devono essere rispettate le seguenti norme installative:

### CONDIZIONI AMBIENTALI

Temperatura ambiente  
da -20°C a +55°C

Umidità relativa  
dal 20 a 80% n.c.

Si dovrà evitare ogni cambiamento rapido di temperatura e umidità.

Il sistema compresi i cavi, deve venire installato in un luogo privo o distante da:

- Polvere, umidità, calore elevato ed esposizione diretta alla luce del sole.
- Oggetti che irradiano calore. Questi potrebbero causare danni al contenitore o altri problemi.
- Oggetti che producono un forte campo elettromagnetico (altoparlanti Hi-Fi, ecc.)
- Liquidi o sostanze chimiche corrosive.

### PULIZIA DELL'APPARATO

Usare un panno soffice asciutto senza l'ausilio di solventi.

### VIBRAZIONI O URTI

Attenzione a non causare vibrazioni o urti.

## DICHIARAZIONE DI CONFORMITA'

---

Noi, **Digicom S.p.A. via Volta 39 - 21010 Cardano al Campo (Varese - Italy)** dichiariamo sotto la nostra esclusiva responsabilità, che il prodotto:

Nome: **Digicom GPRS Card** Tipo: **Modem Dual-Band EGSM/GPRS 900-1800MHz**  
al quale questa dichiarazione si riferisce, soddisfa i requisiti essenziali della sotto indicata Direttiva:

- **1999/5/CE** del 9 marzo 1999, R&TTE, (riguardante le apparecchiature radio e le apparecchiature terminali di telecomunicazione e il reciproco riconoscimento della loro conformità).

Come designato in conformità alle richieste dei seguenti Standard di Riferimento o ad altri documenti normativi:

**EN 60950**

**EN 301 419-1**

**EN 301 420**

**EN 301-511**

**INFORMAZIONI SULLA SICUREZZA / SAFETY INFORMATION**

Leggi attentamente le istruzioni e norme qui riportate prima di accendere GPRS Card. Violare tali norme potrebbe essere illegale e potrebbe creare situazioni di pericolo. Per ognuna delle situazioni descritte è necessario fare riferimento alle disposizioni e norme del caso. GPRS Card è una radioricetrasmittente a bassa potenza. Quando è in funzione, invia e riceve energia a radiofrequenza (RF). Il modem produce campi magnetici per questa ragione deve essere tenuto lontano da supporti magnetici quali dischetti, nastri ecc. Il funzionamento di GPRS Card vicino a dispositivi elettrici ed elettronici quali radio, telefoni, televisioni può causare interferenze.

*Read carefully these instructions and notes before powering GPRS Card. For each situation please follow the specific instructions. GPRS Card is a low power radio transmitter and receiver. When it is ON, it sends receives radio frequency (RF) signals. GPRS Card produces magnetic fields. Do not place it next to magnetic support such as floppy disks, tapes, etc. Operating your modem close to other electrical equipment such as television, phone, radios and personal computer, may cause interference.*

**Interferenze / Interference**

GPRS Card, così come tutti i dispositivi senza fili è soggetto ad interferenze che possono influire sulle prestazioni del dispositivo.

*GPRS Card, like all wireless devices, is subject to interferences that may reduce its performances.*

**Utilizzo in auto / Road Safety**

Non utilizzare GPRS Card se sei alla guida. Nel caso di utilizzo su autovetture è necessario verificare se i dispositivi elettronici del veicolo siano protetti contro l'emissione RF. Non installare GPRS Card sull'airbag o nello spazio che l'airbag occuperebbe gonfiandosi.

*Do not use GPRS Card while driving. In case of use on cars, it is necessary to check that electronic equipment is shielded against RF signal. Do not place GPRS Card over the air bag or in the air bag deployment area.*

**Utilizzo in aereo / Aircraft Safety**

Ricordati di spegnere GPRS Card quando sei in aereo. L'utilizzo di dispositivi GSM su aeromobili è illegale.

*Switch off GPRS Card in aircraft. Using GSM devices on aircraft is illegal.*



### **Utilizzo all'interno degli ospedali / Hospital Safety**

Ricordati di spegnere GPRS Card in prossimità di apparecchiature medicali: potrebbero verificarsi interferenze con stimolatori cardiaci e protesi acustiche. E' necessario porre la massima attenzione nell'utilizzo di GPRS Card negli ospedali e nei centri sanitari in quanto è possibile che siano in uso dispositivi sensibili a segnali esterni di radiofrequenza. Nei centri sanitari dove espressamente indicato l'apparecchio va tenuto spento.

*Do not use GPRS Card near health equipment, especially pacemaker and hearing aids, to avoid potential interferences. GPRS Card is not a mobile phone, do not use it in direct contact with the human body. Switch it off in hospitals, and medical center. Hospitals or health care facilities may be using equipment that could be sensitive to external RF energy.*



### **Utilizzo in prossimità di materiali esplosivi / Explosive Materials**

Non utilizzare GPRS Card in depositi di carburante, pompe di benzina, impianti chimici o in aree caratterizzate dalla presenza di gas esplosivi o dove operazioni con esplosivi sono in corso. Sarà necessario rispettare le limitazioni ed attenersi a qualunque norma o disposizione prevista.

*Do not use GPRS Card in refuelling points, near fuel or chemicals. Do not use the GPRS Card where blasting is in progress. Observe restrictions, and follow any regulation or instruction.*



### **Modalità d'uso / Instruction for use**

Non utilizzare GPRS Card a contatto col corpo umano. Puoi utilizzare solo accessori approvati: non collegare dispositivi incompatibili al modem. Il modem non va aperto in nessun caso. Non è ammessa alcuna modifica all'apparecchio pena la perdita dell'omologazione d'uso.

*Do not use GPRS Card in direct contact with the human body. Do not connect incompatible products. Do not open and modify the product.*

## 1. INTRODUZIONE

1

Gentile cliente, ti ringraziamo per la fiducia accordataci nell'acquistare un prodotto Digicom.  
In questo manuale trovi le informazioni per installare il tuo modem in modo rapido e semplice.



### 1.1. DESCRIZIONE

**Digicom GPRS Card** è la soluzione più pratica e veloce per collegarsi ad Internet attraverso la rete GSM ed utilizzare le funzionalità GPRS (General Packet Radio Service) per poter navigare e consultare la posta elettronica.

**Digicom GPRS Card** viene fornito con **mobile PhoneTools**, il pratico programma attraverso il quale puoi installare rapidamente il modem e gestire le operazioni quotidiane di connessione e di gestione della tua SIM, senza dover installare ulteriori programmi.

### 1.2. CONTENUTO DELLA CONFEZIONE

- Digicom GPRS Card
- Cd-Rom di installazione
- Driver per Windows XP/2000/Me/98SE
- Software mobile PhoneTools
- Guida rapida d'installazione
- Manuale operativo in formato PDF

### 1.3. CARATTERISTICHE TECNICHE MODEM GPRS

- Modem EGSM/GPRS dual-band 900/1800MHz  
*Classe 4 (2W a 900MHz)*  
*Classe 1 (1W a 1800MHz)*
- GPRS classe 10, classe B  
*4 timeslot per la ricezione*  
*2 timeslot per la trasmissione*
- Dati (V.32 e V.110)
- Voce
- SMS (modalità Testo e PDU)
- FAX gruppo 3 (compatibile con software mobile PhoneTools)
- Interfaccia PCMCIA tipo II (PC Card)

- Alimentazione 5Vcc - 1A direttamente dall'interfaccia PCMCIA
- Antenna interna dual-band
- Plug&Play Windows
- Driver per Windows XP/Me/2000/98SE
- Peso: 50gr
- Dimensioni: 124x57x13mm
- Temperatura di esercizio: da -20°C a +55°C
- Carta SIM PLUG-IN: 3 Volt

***Nota: le funzionalità Dati, Fax, SMS e Voce sono disponibili in relazione al tipo di contratto abilitato sulla SIM card. Verifica la disponibilità e le eventuali limitazioni delle funzioni sul profilo della carta SIM.***

#### 1.4. DESCRIZIONE LED

Attraverso tre indicatori luminosi potrai verificare lo stato di Digicom GPRS Card.

LED	STATO	DESCRIZIONE
ROSSO	spento	Digicom GPRS Card non alimentato
	acceso	Digicom GPRS Card in uno dei seguenti stati: <ul style="list-style-type: none"><li>● ricerca rete;</li><li>● richiesta inserimento PIN;</li><li>● carta SIM non presente.</li></ul>
	lampeggio	Digicom GPRS Card registrato alla rete GSM
VERDE	acceso	Trasmissione in corso
GIALLO	acceso	Ricezione in corso

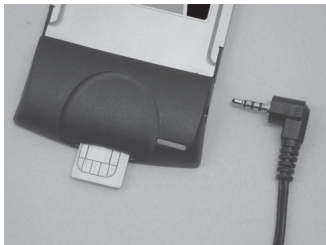
#### 1.5. DESCRIZIONE JACK AUDIO

Digicom GPRS Card **prevede un jack audio** per gestire le funzionalità Voce, utilizzando il software mobile PhoneTools.

Ti ricordiamo comunque, che è possibile utilizzare la funzionalità Voce in relazione al tipo di contratto abilitato sulla SIM card. Verifica la disponibilità e le eventuali limitazioni delle funzioni sul profilo della carta SIM.

Il connettore jack ha quattro poli standard con diametro 2,5mm.

Compatibile Nokia serie 33xx.



## 2. INSTALLAZIONE

# 2

Le fasi dell'installazione di **Digicom GPRS Card** comprendono:

- **Inserimento della carta SIM;**
- **Installazione di mobile PhoneTools;**
- **Installazione automatica dei driver del modem;**
- **Creazione di una connessione Internet GPRS.**

Dopo aver estratto il prodotto dalla confezione, verifica l'integrità dell'apparato. Prima di inserire **Digicom GPRS Card** in uno slot PCMCIA libero del tuo computer, è necessario inserire la carta SIM nel dispositivo e, successivamente installare il Software mobile PhoneTools, grazie al quale potrai gestire tutte le funzionalità del tuo modem. Solo dopo queste due operazioni, potrai inserire la GPRS Card nello slot Pc Card per l'installazione automatica dei driver.

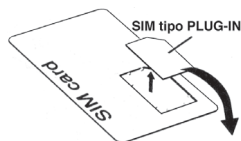
### 2.1. INSERIMENTO DELLA CARTA SIM

**Digicom GPRS Card** supporta SIM del tipo **PLUG-IN** (3 Volt). Al fine di evitare il danneggiamento della SIM o la perdita di informazioni vi consigliamo di non toccare la parte dorata della SIM, dove sono presenti i contatti.

**Attenzione:** per sfruttare tutte le funzionalità di **Digicom GPRS Card**, verifica con l'Operatore Telefonico che la SIM sia abilitata alle connessioni GPRS. Anche per la funzionalità FAX, occorre effettuare dei controlli sul profilo della carta SIM, con l'Operatore Telefonico ed eventualmente richiedere il numero supplementare per poter ricevere chiamate FAX.

#### 2.1.1. CARTA SIM

Prima di iniziare l'installazione Software, inserisci la carta SIM nell'apposito alloggiamento presente su **Digicom GPRS Card** (vedi immagini di seguito). Se è una nuova carta SIM, probabilmente ti sarà fornita su un supporto compatibile con i dispositivi che utilizzano la SIM full-size.



**digicom**

1. **Estrai la SIM** con cautela dal supporto per farla diventare della dimensioni PLUG-IN.
2. **Inserisci la SIM** nello specifico porta SIM con i contatti rivolti verso l'alto, verificando che l'**angolo tagliato** sia posizionato in modo corretto.

3. Spingi la SIM **in fondo**, fino a sentire un **leggero scatto**, aiutati eventualmente con la punta di una matita. In caso di difficoltà non forzare assolutamente la SIM, ma verifica il corretto posizionamento. Successivamente, per estrarre la scheda SIM, sarà sufficiente premere nuovamente la SIM verso il fondo per lo sbloccaggio automatico.



4. A questo punto sei pronto per l'installazione del **SOFTWARE MOBILE PHONETOOLS** descritto nel prossimo paragrafo.

## 2.2. **INSTALLAZIONE SOFTWARE MOBILE PHONETOOLS**

1. Inserisci il Cd-Rom nel lettore CD del tuo computer, seleziona: Start / Esegui / Sfoglia e cerca il file **Setup.exe** nella cartella Software/PhoneTools/It del Cd-Rom, selezionalo e conferma con il pulsante **OK**.

**Attenzione:** *prima di avviare l'installazione, verifica, in modo particolare in Windows®XP e Windows®2000, di avere i diritti di Amministratore di Sistema.*

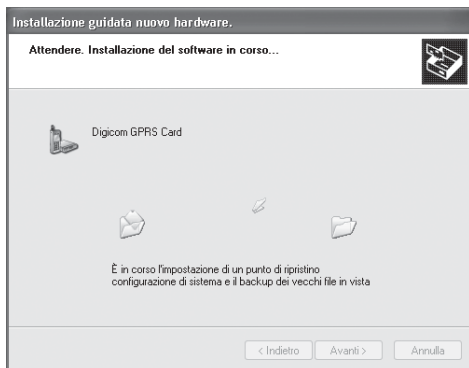
2. Seleziona **"Apri"** o **"Esegui applicazione dalla posizione corrente"** e conferma eventuali messaggi di protezione.
3. Dopo aver avviato l'installazione di **mobile PhoneTools**, segui le indicazioni presenti sulle finestre di installazione, uguali per tutti i Sistemi Operativi.
4. Al termine dell'installazione di **mobile PhoneTools**, seleziona entrambi i settaggi per avviare subito PhoneTools e creare il collegamento sul Desktop per rendere più veloce l'avvio del programma tutte le volte che vorrai usare la tua **GPRS Card**.
5. Dopo l'avvio di **mobile PhoneTools** inizierà l'**INSTALLAZIONE DEI DRIVER MODEM**. Solo durante questa nuova fase ti sarà chiesto di inserire la **Digicom GPRS Card** nello slot PCMCIA.

## 2.3. INSTALLAZIONE DEI DRIVER MODEM

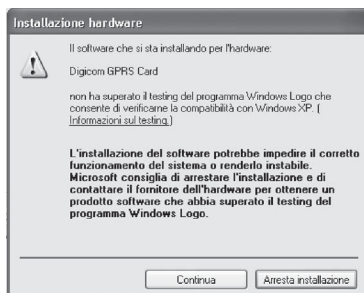
1. Avvia il programma mobile PhoneTools, selezionando l'icona creata sul desktop al termine dell'installazione. La prima volta che mobile PhoneTools viene avviato, effettuerà l'installazione automatica dei driver modem. Attendi la finestra di Installazione della scheda PCMCIA.



2. Ora, prima di inserire la Digicom GPRS Card nello slot PCMCIA, se non lo hai già effettuato, inserisci la carta SIM nell'apposita porta SIM, come descritto nel paragrafo precedente **INSERIMENTO DELLA CARTA SIM**.



3. Dopo l'inserimento di Digicom GPRS Card, attendi qualche secondo per la rilevazione automatica e la copia dei file driver.
4. Premi **Continua** nell'eventualmente finestra informativa **Installazione hardware**.



5. L'installazione dei driver modem è terminata, ora, mobile PhoneTools si avvierà e visualizzerà la schermata principale. Consulta il capitolo successivo, **MOBILE PHONETOOLS**, per scoprire come utilizzare al meglio la tua Digicom GPRS Card.

### 3. MOBILE PHONETOOLS

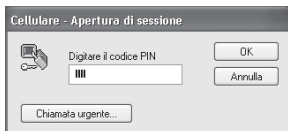
3



Grazie al software **mobile PhoneTools** puoi utilizzare in modo semplice e veloce la tua **Digicom GPRS Card**, senza dover ricorrere all'utilizzo di altri programmi. Di seguito vengono descritte le funzionalità del programma.

#### 3.1. AVVIO DI MOBILE PHONETOOLS

1. Terminata l'installazione del programma, e dopo l'installazione dei driver del modem, puoi avviare PhoneTools con un doppio click sull'icona che eventualmente hai deciso di far creare sul desktop, oppure da Start / Programmi / Digicom GPRS Card / Digicom GPRS Card. Dopo pochi secondi, ti sarà chiesto di digitare il codice PIN della scheda SIM, salvo che non sia stata disabilitata. Il codice PIN solitamente è presente sulla PIN-PUK card che accompagna la SIM al momento dell'acquisto. Digita le quattro cifre del PIN e premi **OK**.



**ATTENZIONE:** Se digiti un codice PIN errato per 3 volte, mobile PhoneTools ti chiederà di inserire il codice PUK, che trovi nella PIN-PUK card. Quindi, ti chiederà di inserire un nuovo codice PIN.

Dopo 10 errori nell'inserimento del codice PUK, la SIM viene bloccata in modo permanente e dovrà essere sostituita.

2. Dopo l'inserimento del codice PIN, Digicom GPRS Card si registrerà alla rete GSM. Sulla finestra principale di mobile PhoneTools, in modo particolare nella parte superiore del display, potrete controllare la qualità del segnale GSM, grazie alla visualizzazione delle tipiche tacche, così come riportato sui normali telefoni cellulari. Migliore è il segnale GSM, maggiori saranno le tacche illuminate.



digicom

**ATTENZIONE:** Le prestazioni della connessione GPRS vengono influenzate dalla qualità del segnale GSM.

*Migliore è il segnale GSM, maggiori potranno essere le velocità di trasmissione e ricezione.*

3. **L'abilitazione della funzionalità GPRS** viene segnalata dall'icona a forma di mappamondo presente nella parte superiore del display. Se l'icona è spenta, allora la funzionalità GPRS non è disponibile. In questo caso verifica lo stato dell'abilitazione con il tuo Operatore Telefonico.
4. Premi il pulsante con le due frecce (< >) per aprire il **Pannello funzioni** e rendere l'utilizzo di mobile PhoneTools ancora più semplice.
5. A questo punto sei pronto per iniziare ad utilizzare la tua Digicom GPRS Card ed in modo particolare ad effettuare la prima chiamata GPRS: consulta il paragrafo successivo.

### 3.2. CHIAMATA GPRS



Grazie a **questo pulsante**, presente nel Pannello funzioni, puoi effettuare una chiamata GPRS. La prima volta che viene premuto il pulsante, mobile PhoneTools propone in automatico la finestra di **Connessione guidata Internet**.

Connessione guidata Internet

**Configurazione dell'accesso in rete**

ID della connessione

Immettere il nome della connessione prescelta.

Nome connessione:

Scegliere l'operatore

Se la periferica desiderata non è nell'elenco, scegliere <Altro> per impostare manualmente i parametri di connessione.

Paese/Regione:

Gestore telefono cellulare:

<Altro>  
3 ITA  
TIM  
Vodafone Omnitel  
WIND

< Indietro   Avanti >   Annulla

E' sufficiente digitare il Nome della connessione (es. Internet GPRS) e selezionare il Gestore telefonico della tua carta SIM. Mobile PhoneTools creerà la nuova connessione Internet con i valori standard dell'operatore telefonico selezionato. Al termine è sufficiente confermare l'avvio della connessione, ed in pochi secondi potrai navigare in Internet. Se ti trovi in una zona senza copertura GPRS, nessun problema: mobile PhoneTools può creare una connessione di back-up via GSM. In questo caso la velocità sarà di 9,6Kbit/s, invece di una veloce connessione GPRS (circa 45Kbit/s).

A connessione avvenuta, puoi avviare il programma della Posta elettronica, oppure il tuo Browser per la navigazione Internet.

Per effettuare la sconnessione è sufficiente premere lo stesso pulsante e confermare la sconnessione.

***Nota: verifica con l'Operatore Telefonico i costi per le connessioni GPRS.***



In caso di problemi di connessione, verifica la qualità del segnale GSM sulla finestra principale di PhoneTools, quindi controlla con l'Operatore Telefonico l'abilitazione della funzionalità GPRS ed i parametri Nome utente, Password ed APN.

Per visualizzare questi parametri, apri la finestra **Connessioni Internet** con il **pulsante Menù** presente nella finestra principale di mobile PhoneTools, seleziona

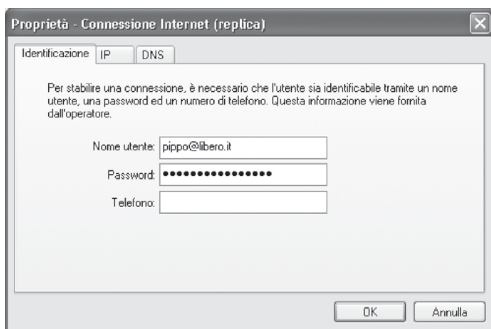
la voce **Installazione**, quindi **Connessioni Internet...** ora, seleziona la connessione Internet creata e premi nel menù **File** della finestra la voce **Proprietà**.

Verifica i settaggi nella cartella **Identificazione**.

### 3.3. CHIAMATA GSM

Come descritto nel paragrafo precedente, mobile PhoneTools può creare in automatico anche una connessione GSM, oltre alla connessione GPRS, con i parametri dell'Operatore selezionato. Potrai utilizzare la Connessione Internet (replica) quando ti trovi in una zona senza copertura GPRS. In questo caso la velocità sarà di 9,6Kbit/s, invece di una veloce connessione GPRS (circa 45Kbit/s).

Prima di avviare la connessione GSM, occorre inserire i valori di **Nome utente**, **Password** e **Numero telefonico** del tuo accesso Internet, gli stessi che utilizzi con il tuo modem analogico o digitale.



Per maggiori informazioni fai riferimento al tuo Internet provider.

Per inserire questi parametri, apri la finestra **Connessioni Internet** con il **pulsante Menù** presente nella finestra principale di mobile PhoneTools, seleziona la voce **Installazione**, quindi **Connessioni Internet...** ora, seleziona l'icona della connessione Internet creata e premi nel menù **File** della finestra la voce **Proprietà**. Inserisci nella cartella **Identificazione** i parametri Nome utente, Password e numero telefonico del tuo accesso Internet.

***Nota: verifica con l'Operatore Telefonico i costi per le connessioni GSM.***

### 3.4. INVIO SMS

---



Seleziona questo pulsante per inviare un messaggio breve. Inserisci il numero al quale desideri inviare l'SMS e digita il testo del messaggio nell'apposito spazio.

### 3.5. TRASMISSIONE FAX

---



Per trasmettere un fax è sufficiente premere questo pulsante e completare la finestra dell'invio fax guidato, inserendo il numero del fax destinatario, selezionando l'eventuale copertina ed allegando il documento da inviare.

**Buona navigazione con Digicom GPRS Card !**

*Per ulteriori informazioni consulta la guida di mobile PhoneTools premendo il pulsante (?) sulla finestra principale, oppure invia una e-mail all'indirizzo [support@digicom.it](mailto:support@digicom.it)*



# CERTIFICATO DI GARANZIA

## Gentile Cliente,

Siamo lieti di informarLa, che è stata recepita nell'ordinamento italiano tramite Decreto Legislativo n.24 del 2 febbraio 2002, una direttiva comunitaria in materia di vendita e garanzie dei beni di consumo.

Con tale direttiva viene fatta una distinzione tra beni di consumo destinati all'utilizzo esclusivamente nell'ambito privato e quelli utilizzati nell'ambito professionale.

In particolare la nuova norma si applica *esclusivamente ai beni di consumo destinati all'utilizzo privato*, di conseguenza, i beni di consumo utilizzati nell'ambito della propria attività professionale o imprenditoriale saranno garantiti secondo la normale disciplina generale sulla vendita, prevista dal codice civile.

**In entrambi i casi Digicom, in virtù della qualità dei propri prodotti, applica un periodo di garanzia di 24 mesi.**

Per discriminare la tipologia di utilizzo verrà adottato lo scontrino fiscale come strumento comprovante l'uso esclusivamente privato, mentre nel caso di acquisto con fattura, la garanzia verrà effettuata nei termini previsti dall'utilizzo professionale o imprenditoriale.

## A) Gestione della garanzia mediante scontrino fiscale (consumatore)

Premesso che:

La direttiva 1999/44/CE, rappresenta il raggiungimento di un livello elevato di protezione del consumatore. Il decreto disciplina taluni aspetti relativi ai contratti di vendita conclusi tra **Consumatore e Venditore**, nonché le garanzie concernenti i beni di consumo oggetto della vendita.

Ai fini del Decreto Legislativo, si intende:

- **per Consumatore** qualsiasi persona fisica che acquisti un bene di consumo da utilizzare esclusivamente nell'ambito privato e quindi al di fuori della propria attività professionale od imprenditoriale;
- **per Venditore** qualsiasi persona fisica o giuridica, pubblica o privata, che utilizzi uno dei contratti suddetti nell'ambito della propria attività imprenditoriale o professionale.
- **per bene di consumo** qualsiasi bene mobile, con espressa esclusione dei beni di vendita forzata; dell'acqua e del gas, quando non confezionati per la vendita in un volume delimitato o in quantità determinata.

Il **Consumatore** è titolare di diritti secondo la legislazione nazionale applicabile disciplinante la vendita dei beni di consumo. La garanzia lascia impregiudicati tali diritti.

La garanzia ha validità in tutti gli Stati membri dell'Unione Europea.

**Secondo la nuova normativa, qualsiasi richiesta di intervento in garanzia da parte del Consumatore, deve essere avanzata al rivenditore e/o punto vendita, presso il quale è stato effettuato l'acquisto del prodotto.**

Digicom, ha inoltre istituito un numero verde **800-415678** Chiamando questo numero potremo raccogliere le vostre segnalazioni relativamente ai problemi di garanzia ed eventualmente predisporre le modalità dirette di rientro per la riparazione/sostituzione.

**Il numero è attivo dal Lunedì al Venerdì, (festività escluse), dalle 9 alle 12 e dalle 14 alle 17 e risponde esclusivamente alle problematiche di gestione della garanzia.**

## B) Gestione della garanzia mediante Fattura (uso professionale)

- Per attivare la richiesta di riparazione in garanzia deve spedire, a sue spese, l'apparato insieme alla fotocopia della Fattura ed al Modulo di Richiesta Assistenza debitamente compilato e sottoscritto, al seguente indirizzo: Digidom S.p.A. Centro Riparazioni c/o C.E.P. S.n.c. via A. Volta, 71 21010 Cardano al Campo (Varese).

Se le Clausole di Garanzia saranno rispettate, l'apparato verrà riparato o sostituito e le verrà rispedito senza spese.

Nel caso in cui il guasto non sia coperto da garanzia verrà formulato un preventivo, sulla base del quale Lei deciderà se far riparare o meno il prodotto.

Per qualsiasi richiesta di assistenza tecnica ed al fine di integrare le indicazioni contenute nel Manuale Operativo del prodotto da Lei acquistato ed offrirLe un servizio migliore, Le raccomandiamo di visitare l'area "SUPPORTO" del nostro sito Internet all'indirizzo <http://www.digidom.it> dove troverà molte informazioni e suggerimenti utili per la configurazione, l'aggiornamento e sulle eventuali nuove configurazioni, (sempre in evoluzione), dei prodotti e per la risoluzione dei problemi più comuni.

**Sul sito Internet sono inoltre disponibili: manuali, driver e upgrade firmware aggiornati.**

### CLAUSOLE DI GARANZIA

- Il prodotto è garantito per un periodo di 24 (ventiquattro) mesi dalla data di acquisto. Per garanzia si intende la riparazione o la sostituzione dell'apparato che presenti difetti di conformità al contratto di vendita, (ed in genere alle informazioni sul prodotto), senza nessuna spesa per la mano d'opera e per i materiali, oltre che i costi relativi alle spese di spedizione per il Consumatore.
- La garanzia ha validità solamente nel caso in cui il presente certificato di garanzia, compilato in tutte le sue parti dall'acquirente ed **accompagnato dalla prova d'acquisto valida, (scontrino fiscale per il Consumatore),** viene presentato all'atto della richiesta di intervento. Il prodotto non conforme dovrà essere riconsegnato nell'imballo originale, completo di tutti gli accessori.
- Il numero di matricola (serial number), presente sul prodotto non dovrà essere in alcun modo cancellato né tanto meno reso illeggibile, pena l'invalidità della garanzia.
- La garanzia non si applica in caso di danni provocati da incuria, uso o installazione non conformi alle istruzioni fornite, manomissione, modifiche del prodotto, o del numero di matricola, danni dovuti a cause accidentali o a negligenza dell'acquirente con particolare riferimento alle parti esterne. Inoltre non si applica in caso di guasti conseguenti a collegamenti dell'apparecchio a tensioni diverse da quelle indicate oppure a improvvisi mutamenti di tensione di rete cui l'apparecchio è collegato così come in caso di guasti causati da infiltrazione di liquidi, fuoco, scariche induttive/elettrostatiche o scariche provocate da fulmini, sovratensioni o altri fenomeni esterni all'apparecchio.
- Sono escluse dalla garanzia le parti soggette ad usura in seguito all'utilizzo, le batterie quando fornite in dotazione, cavi e cordoni di connessione, connettori, parti esterne e supporti in plastica, che non presentino difetti di fabbricazione.
- Sono esclusi dalla garanzia: controlli periodici, aggiornamenti software, settaggi, manutenzione.
- Trascorso il periodo di garanzia, gli interventi di assistenza verranno esplicati addebitando le parti sostituite, le spese di mano d'opera e di trasporto, secondo le tariffe in vigore.
- **Per gli apparati inviati in riparazione, alla cui base non vi sia un difetto di conformità del prodotto, verranno addebitate le spese di trasporto ed un contributo per il ricolloredo pari a Euro 30.**
- La garanzia è prestata da: Digidom S.p.a. Centro Riparazioni c/o C.E.P. S.n.c. via A. Volta, 71 21010 Cardano al Campo (Varese).
- Per ogni controversia sarà esclusivamente competente il Foro di Busto Arsizio.

## MODULO RICHIESTA ASSISTENZA

Compilare in ogni parte ed unire sempre al prodotto per cui si richiede assistenza. In caso di intervento in garanzia allegare sempre copia della **prova d'acquisto valida**, (Scontrino Fiscale per il Consumatore).

*E' possibile stampare il presente modulo in un formato più grande prelevandolo dal nostro sito Internet nella sezione **Supporto/Riparazioni** oppure nella cartella **Manuals del Cd-Rom**.*

Difetto riscontrato: \_\_\_\_\_

\_\_\_\_\_

\_\_\_\_\_

Modello: \_\_\_\_\_ Serial number: \_\_\_\_\_

Per chiarimenti contattare: \_\_\_\_\_

Tel. \_\_\_\_\_ Fax \_\_\_\_\_

Il prodotto riparato/sostituito verrà rispedito al seguente indirizzo:

Nome \_\_\_\_\_

Cognome \_\_\_\_\_

Cap.      Città \_\_\_\_\_ Provincia

Via \_\_\_\_\_ n. \_\_\_\_\_

Codice Fiscale

(da indicare sempre)

Data \_\_\_\_\_ Firma per accettazione \_\_\_\_\_

### **Consenso al trattamento dei dati ai sensi degli art.11 e 20 L. 675/96 TUTELA DELLA PRIVACY:**

autorizzo Digicom S.p.a. ad inserire i miei dati personali nella banca dati di cui titolare è Digicom S.p.a., al solo fine di prestare il servizio in oggetto e che comprende inoltre la gestione a carattere amministrativo, commerciale, statistico. In ogni momento a norma dell'art.13 legge 675/96, potrò chiederne la modifica o la cancellazione oppure oppormi al loro utilizzo scrivendo a Digicom S.p.a via Volta 39 - 21010 Cardano al Campo -VA-. Il conferimento dei dati è facoltativo: **in mancanza tuttavia, Digicom S.p.a. non potrà dar corso al servizio in oggetto.**

Con la firma apposta sulla presente, esprimo il consenso a che i dati sopra indicati possano essere utilizzati dalla Digicom S.p.a.

Data \_\_\_\_\_ Firma \_\_\_\_\_





ITALY  
21010 Cardano al Campo VA  
via A. Volta 39

