



# Wireless 11n USB Dongle

Super Compatta



8E4550 WU300W-L01

**Manuale Operativo**  
rev. 1.1 del 02/2016



visita il sito [www.digicom.it](http://www.digicom.it)



# INDICE

PRECAUZIONI .....	II
DICHIARAZIONE CE DI CONFORMITA' .....	II
ASSISTENZA E CONTATTI.....	II
<b>1. INTRODUZIONE .....</b>	<b>1.1</b>
1.1. WIRELESS LAN (WLAN) .....	1.1
1.2. TIPOLOGIE DI RETI WIRELESS .....	1.2
1.2.1. INFRASTRUCTURE (ACCESS POINT) .....	1.2
1.2.2. INFRASTRUCTURE CON ROAMING .....	1.2
1.2.3. AD HOC (PEER TO PEER) .....	1.2
1.3. CONTENUTO DELLA CONFEZIONE .....	1.3
1.4. CARATTERISTICHE TECNICHE .....	1.3
1.5. DESCRIZIONE LED .....	1.3
<b>2. INSTALLAZIONE .....</b>	<b>2.1</b>
2.1. WINDOWS 10 / 8 / 7 / VISTA / XP .....	2.1
2.2. MACINTOSH .....	2.4
2.3. LINUX .....	2.7
<b>3. UTILITY WINDOWS.....</b>	<b>3.1</b>
3.1. GENERALE .....	3.1
3.2. PROFILI .....	3.2
3.3. RETI DISPONIBILI .....	3.2
3.4. STATO .....	3.3
3.5. STATISTICHE .....	3.3
3.6. CONFIGURAZIONE WPS (WI-FI PROTECTED) .....	3.4
3.7. VIRTUAL WI-FI .....	3.5

## INFORMAZIONE AGLI UTENTI

ai sensi dell'Art. 26 "Informazione agli utilizzatori" - **Decreto Legislativo 14 marzo 2014, n. 49 "Attuazione della direttiva 2012/19/UE sui rifiuti di apparecchiature elettriche ed elettroniche (RAEE)."**



Il simbolo del cassonetto barrato riportato sull'apparecchiatura o sulla sua confezione indica che il prodotto alla fine della propria vita utile deve essere raccolto separatamente dagli altri rifiuti.

L'utente dovrà, pertanto, conferire l'apparecchiatura giunta a fine vita agli idonei centri di raccolta differenziata dei rifiuti elettronici ed elettrotecnici, oppure riconsegnarla al rivenditore al momento dell'acquisto di una nuova apparecchiatura di tipo equivalente, destinata ad un nucleo domestico, in ragione di uno a uno, ai sensi dell'articolo 11, comma 1 del suddetto Decreto Legislativo.

Inoltre, come previsto dell'articolo 11, comma 3 del suddetto Decreto Legislativo è previsto presso il punto vendita, il conferimento a titolo gratuito senza alcun obbligo di acquisto per i RAEE di piccolissime dimensioni, provenienti dai nuclei domestici.

L'adeguata raccolta differenziata per l'avvio successivo dell'apparecchiatura dismessa al riciclaggio, al trattamento e allo smaltimento ambientalmente compatibile, contribuisce ad evitare possibili effetti negativi sull'ambiente e sulla salute umana dovuti alla eventuale presenza di sostanze pericolose e favorisce il reimpiego e/o riciclo dei materiali di cui è composta l'apparecchiatura.

Lo smaltimento abusivo del prodotto da parte detentore, comporta l'applicazione delle sanzioni amministrative previste dalla normativa vigente.

È vietata la riproduzione di qualsiasi parte di questo manuale, in qualsiasi forma, senza esplicito consenso scritto da Digicom S.p.A. Il contenuto di questo manuale può essere modificato senza preavviso. Ogni cura è stata posta nella raccolta e nella verifica della documentazione contenuta in questo manuale, tuttavia Digicom non può assumersi alcuna responsabilità derivante dall'utilizzo della stessa. Tutte le altre marche, prodotti e marchi appartengono ai loro rispettivi proprietari.

## PRECAUZIONI

---

Al fine di salvaguardare la sicurezza, l'incolumità dell'operatore e il funzionamento dell'apparato, devono essere rispettate le seguenti norme per l'installazione. Il sistema, compresi i cavi, deve venire installato in un luogo privo o distante da:

- Polvere, umidità, calore elevato ed esposizione diretta alla luce del sole.
- Oggetti che irradiano calore. Questi potrebbero causare danni al contenitore o altri problemi.
- Oggetti che producono un forte campo elettromagnetico (altoparlanti Hi-Fi, ecc.)
- Liquidi o sostanze chimiche corrosive.

## CONDIZIONI AMBIENTALI

Temperatura ambiente da 0 a +50°C Umidità relativa da 20 a 80% n.c.

Si dovrà evitare ogni cambiamento rapido di temperatura e umidità.

## PULIZIA DELL'APPARATO

Usate un panno soffice asciutto senza l'ausilio di solventi.

## VIBRAZIONI O URTI

Attenzione a non causare vibrazioni o urti.

## DICHIARAZIONE DI CONFORMITA'

---

Noi, Digicom S.p.A. Via Volta 39 - 21010 Cardano al Campo (Varese - Italy) dichiariamo sotto la nostra esclusiva responsabilità, che il prodotto, Nome: **WU300W-L01** Tipo: Wireless 11n USB Dongle, Categoria: Apparecchiatura per la Tecnologia dell'Informazione, al quale questa dichiarazione si riferisce, soddisfa i requisiti essenziali della sotto indicata Direttiva:

- 1999/5/CE del 9 marzo 1999, R&TTE, (riguardante le apparecchiature radio e le apparecchiature terminali di telecomunicazione e il reciproco riconoscimento della loro conformità), Decreto Legislativo del 9 maggio 2001, n.269, (G.U. n. 156 del 7-7-2001). Come designato in conformità alle richieste dei seguenti Standard di Riferimento o ad altri documenti normativi:

EN 301 489-1

EN 301 489-17

EN 300 328

EN 60950-1 +A11 +A1 +A12

Questo apparato è conforme ai requisiti essenziali ed agli altri principi sanciti dalla Direttiva 1999/5/CE.

Pertanto, in accordo con quanto previsto dall'art. 6.3 del D.Lgs. 9.5.01 n.269, si informa che l'uso di questo apparato è regolamentato da:

- D.Lgs 1.8.2003, n.259, art. 104 (attività soggette ad autorizzazione generale) e art. 105 (libero uso), per uso privato.
- D.M. 28/5/03, per la fornitura al pubblico dell'accesso R-LAN alle reti e servizi di telecomunicazione.

## Impostazione del Regulatory Domain (canali utilizzabili)

I prodotti vengono forniti con l'impostazione del Regulatory Domain per la Comunità Europea (ETSI). Il Regulatory Domain definisce quali canali sono ammessi all'uso in quel specifico contesto locale (Paese o lista di paesi).

Per gli apparati che permettono la modifica di tale impostazione, l'utilizzatore deve assicurarsi di non infrangere le limitazioni imposte sull'uso dei canali (e relative potenze) vigenti nel paese.

## ASSISTENZA E CONTATTI

---

La maggior parte dei problemi può essere risolta facendo riferimento alla sezione Supporto > F.A.Q. presente sul nostro sito [www.digicom.it](http://www.digicom.it).

Se, dopo un'attenta lettura delle procedure ivi descritte, non riuscite comunque a risolvere il problema, vi invitiamo a contattare l'assistenza Digicom.

E-mail: [support@digicom.it](mailto:support@digicom.it)

**È possibile stampare il modulo di "RICHIESTA ASSISTENZA" scaricandolo dal nostro sito Internet [www.digicom.it](http://www.digicom.it) nella sezione Supporto > Riparazioni e Garanzia, o prelevando il file PDF dal CD-ROM incluso nella confezione (ove presente).**

## 1. INTRODUZIONE

1

Gentile Cliente,  
la ringraziamo per la fiducia accordataci nell'acquistare prodotti Digicom.

Con WU300W-L01 è possibile collegarsi ad una rete locale aziendale o domestica tramite un Access Point per comunicare sia con computer connessi alla rete cablata che con altri computer wireless.

WU300W-L01 integra in dimensioni ridotte un potente dispositivo Wireless che consente velocità massime di 300Mbps, sfruttando una tecnologia derivata dallo standard IEEE802.11n. Rispetto ai client Wireless 802.11g, sono stati aumentati i throughput ed i raggi di copertura dei dispositivi. Per garantire il minor impatto possibile, l'interfaccia Wi-Fi è retro compatibile con gli standard 802.11b e 802.11g permettendo connessioni Wireless fino a rispettivamente 11Mbps e 54Mbps.

WU300W-L01 supporta sia applicazioni definite "Ad-Hoc" (Peer-to-Peer Networking senza Access Point) che "Infrastructure" (Networking con Access Point).

La connessione Wireless è più sicura grazie alle funzionalità avanzate di crittografia e gestione degli accessi.

WU300W-L01 è compatibile con Windows 10, 8, 7, Vista e XP.



### 1.1. WIRELESS LAN (WLAN)

Una Wireless LAN è una rete di computer, comparabile ad una rete cellulare, che utilizza i segnali radio per far comunicare i dispositivi (Client) tra loro, invece di utilizzare dei cavi.

La Wireless LAN può essere utilizzata sia a casa che in ufficio e rende il lavoro più semplice grazie all'effettiva mobilità di cui potrete disporre, non sarete più legati all'utilizzare un cavo di rete che vi limita le possibili ubicazioni del computer.

Gli utenti di una WLAN possono accedere alle stesse risorse a cui hanno normale accesso i computer di una rete Ethernet cablata.

Tutte le schede di rete Wireless supportano gli stessi protocolli utilizzabili nelle schede di rete standard Ethernet.

Generalmente un utente "Wireless" non nota nessuna differenza sostanziale rispetto all'utilizzo di una connessione cablata.

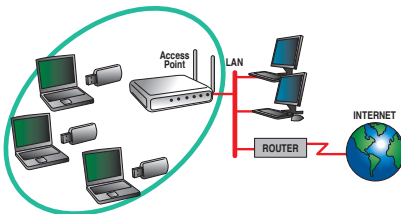
L'utilizzo della tecnologia Wireless LAN porta molti vantaggi, tra cui la mobilità ed il basso costo di realizzazione (paragonato ai costi di un cablaggio strutturato). Una rete WLAN mette a disposizione le informazioni in qualsiasi locazione coperta dal segnale. Una rete WLAN può essere gestita, modificata e rilocata in modo semplice e veloce.

## 1.2. TIPOLOGIE DI RETI WIRELESS

### 1.2.1. Infrastructure (Access Point)

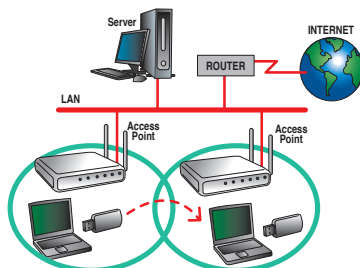
Tipologia di rete Wireless a stella che prevede la presenza di un Access Point.

In questa modalità l'Access Point rappresenta l'equivalente di un hub o switch di rete, concentra le connessioni di una serie di client e permette la comunicazione tra essi. L'A.P. può anche svolgere le funzioni di gateway verso la LAN cablata, server o client DHCP, printer server, firewall, ecc.



### 1.2.2. Infrastructure con Roaming

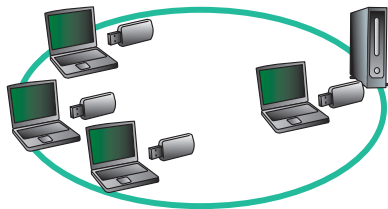
WU300W-L01 supporta il Roaming 802.11 che permette alle stazioni Wireless di muoversi all'interno di una area coperta da più Access Point, passando da un A.P. all'altro senza mai perdere la connessione con la rete Wireless.



### 1.2.3. Ad Hoc (Peer to Peer)

Tipologia di rete "punto - punto", non prevede la presenza di un Access Point. Ideale per reti wireless o gruppi di lavoro di piccola entità che non devono accedere ad una rete LAN cablata.

Permette l'interconnessione delle stazioni wireless e la condivisione delle loro risorse.



### 1.3. CONTENUTO DELLA CONFEZIONE

- WU300W-L01
- Cd-rom con manuale, driver e utility
- Guida Rapida

### 1.4. CARATTERISTICHE TECNICHE

- Interfaccia USB 2.0 480Mbps
- Compatibile con 802.11b/g a 54Mbps
- Velocità Wireless (Mbps):  
802.11n fino a 300Mbps  
802.11g: fino a 54  
802.11b: fino a 11Mbps
- Selezione automatica della velocità
- Frequenza radio 2.400 – 2485 GHz, 13 canali
- Antenne integrate
- Autenticazione 802.1x EAP-TLS, PEAP
- Supporto WMM 802.11e
- Supporto WPS (Wi-Fi Protected Setup)
- Sezione wireless 2T2R Enhanced Coverage
- Crittografia dati WEP/WPA/WPA2, TKIP/AES
- Supporto standard compatibili con 802.11e I bursting
- Driver per Windows 10/8/7/Vista/XP
- Supporto Driver per Linux e Mac OS X
- Marcatura CE

### 1.5. DESCRIZIONE LED

WU300W-L01 dispone di un led per indicare lo stato di lavoro:

LED	STATO	DESCRIZIONE
ACT	Spento	WU300W-L01 non connesso alla rete Wireless
	Lampeggiante	WU300W-L01 connesso alla rete Wireless







## 2. INSTALLAZIONE

# 2

In questa sezione del manuale, viene descritta la procedura di installazione dei driver e dell'utility di gestione di USB per i sistemi operativi Windows, Macintosh e Linux.

Ricordiamo che WU300W-L01 è compatibile con i seguenti sistemi operativi:

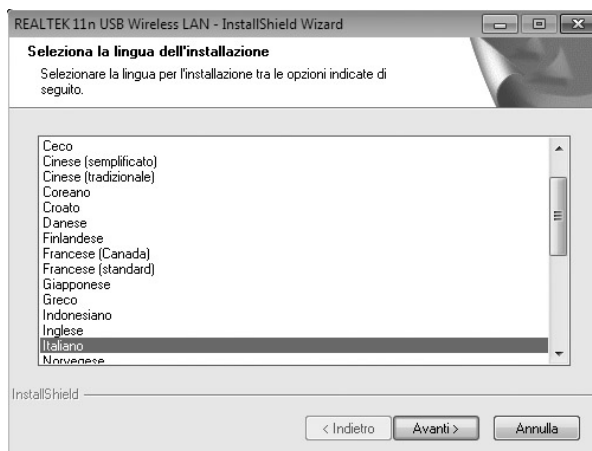
- Windows 10, 8, 7 con architettura a 32 e 64 bit, Vista 32 e 64 bit, Xp
- Mac OS 10.4 o superiore
- Linux kernel 2.6.18 o superiore

### 2.1. WINDOWS 10 / 8 / 7 / VISTA / XP

- Per utilizzare correttamente il dispositivo è necessario installare i driver ed un'utility per la configurazione.

#### !!! Non collegare il dispositivo al PC prima dell'installazione dell'utility !!!

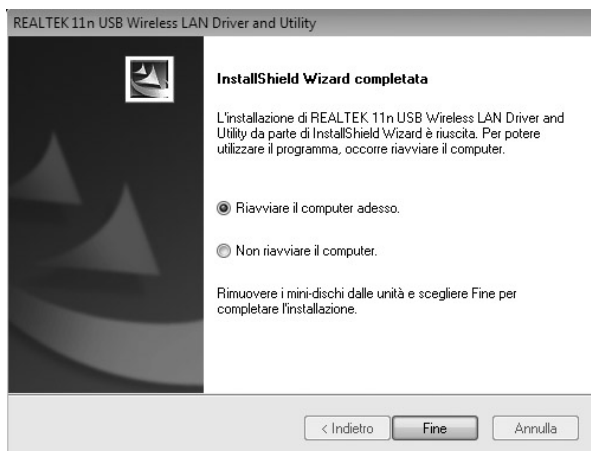
- Inserire il Cd-rom nel lettore del PC ed eseguire con i diritti di amministratore (fare click con il tasto destro del mouse) il programma di installazione **setup.exe** specifico per ogni sistema operativo presente nella cartella **Windows**.
- Nella prima finestra, selezionare la **lingua Italiano** e cliccare il pulsante **Avanti**.



- Nella finestra successiva, cliccare il pulsante **Installa** per avviare la procedura di installazione.
- Dopo alcuni istanti una finestra avviserà l'inizio dell'installazione.



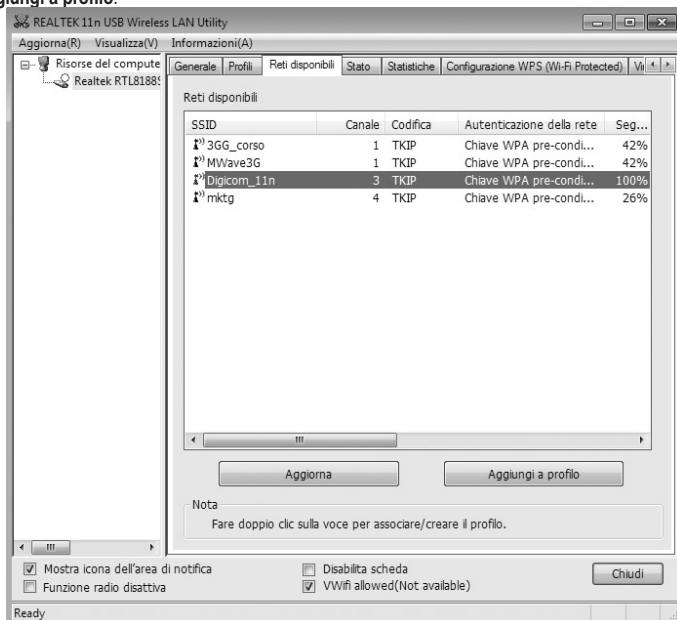
- Se richiesto, verificare che sia selezionata la voce **Riavviare il computer adesso** e cliccare il pulsante **Fine**.



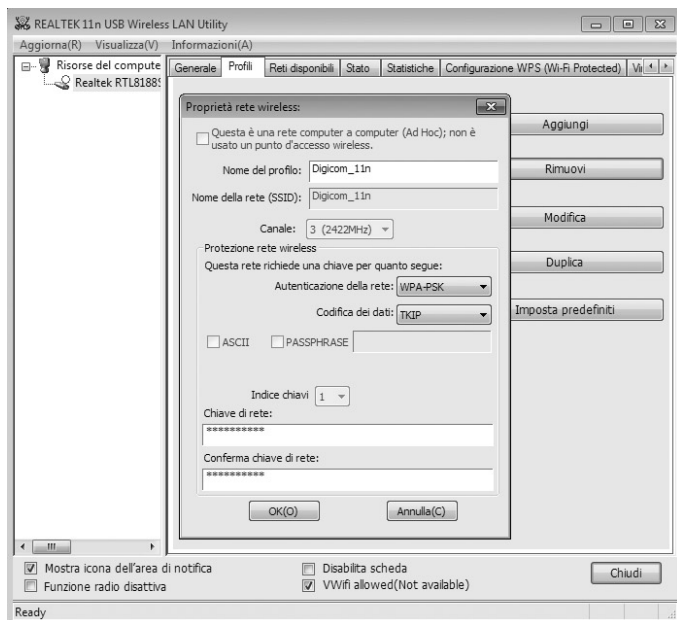
- A riavvio terminato, **collegare WU300W-L01 ad una porta USB 2.0** libera del PC. Il sistema operativo rileverà e terminerà automaticamente l'installazione.
- Effettuata l'installazione, è necessario configurare WU300W-L01 per collegarsi alla rete Wireless. Avviare l'**utility di gestione** tramite l'icona che è stata creata sul desktop.



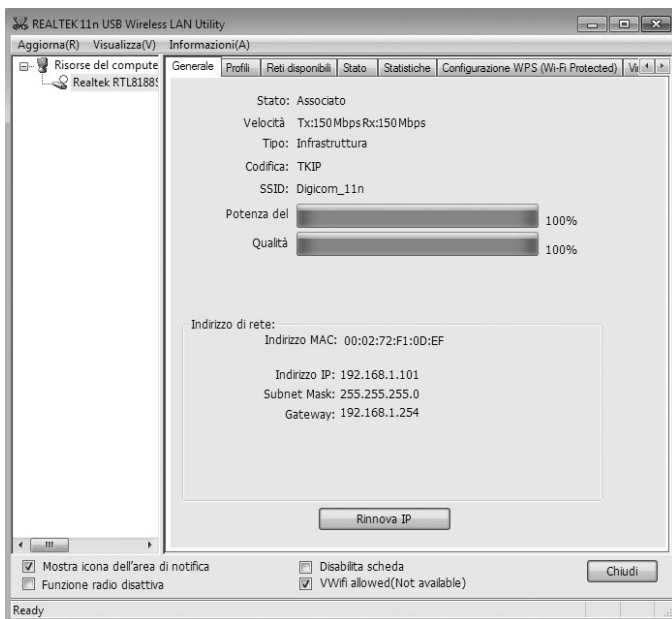
- Selezionare il menù a tendina **Reti disponibili**. Cliccare il pulsante **Aggiorna** per effettuare una scansione delle reti Wireless rilevate in prossimità di WU300W-L01. Al termine della scansione, selezionare la rete Wireless a cui connettersi e cliccare il pulsante **Aggiungi a profilo**.



- Nella finestra successiva, viene richiesto di inserire i parametri legati alla crittografia della rete Wireless. Nei campi **Chiave di rete** e **Conferma chiave di rete** inserire la password di crittografia richiesta dall'Access point e cliccare il pulsante **OK** per salvare la configurazione e il profilo.  
Ad ogni avvio del computer, il profilo viene attivato automaticamente garantendo la connessione alla rete Wireless in modo trasparente senza effettuare nuovamente la procedura appena descritta.



- Attendere alcuni istanti e verificare che vengano fornite informazioni sullo stato della connessione, tra cui la velocità di connessione, la qualità e il livello del segnale rilevato.



- Cliccare il pulsante **Chiudi** per ridurre a icona l'utility.

La configurazione di WU300W-L01 è terminata ed è possibile accedere alla rete locale o ad Internet.

## 2.2. MACINTOSH

- Collegare WU300W-L01 in una porta USB libera del computer.
- Accedere alla cartella **MAC OS X** del Cd-rom. In base al sistema operativo su cui si intende installare WU300W-L01, accedere alla cartella relativa e decomprimere il file.
- Cliccare l'icona **Installer** per avviare l'installazione dell'utility di gestione della connessione Wireless.



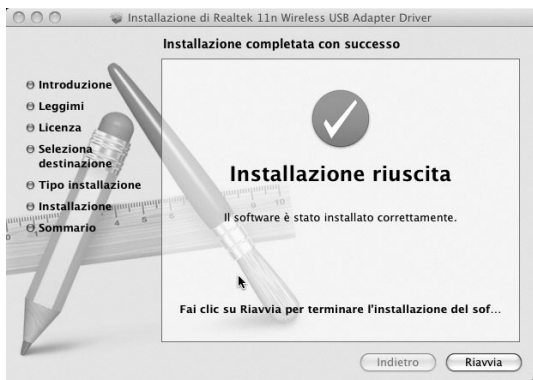
- L'installazione viene guidata tramite un **Wizard**. Cliccare sul pulsante **Continua**.



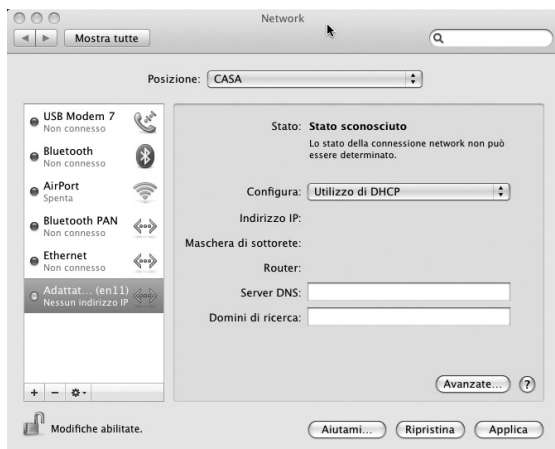
- Nelle finestre successive, cliccare il pulsante **Continua** per proseguire con la procedura di installazione. Quando richiesto è necessario accettare i termini della licenza.
- Quando richiesto, inserire la password di sistema e cliccare il pulsante **OK**.



- Una finestra avviserà che proseguendo con l'installazione sarà necessario riavviare il computer. Cliccare il pulsante **Continua installazione**.
- Al termine dell'installazione cliccare il pulsante **Riavvia**.



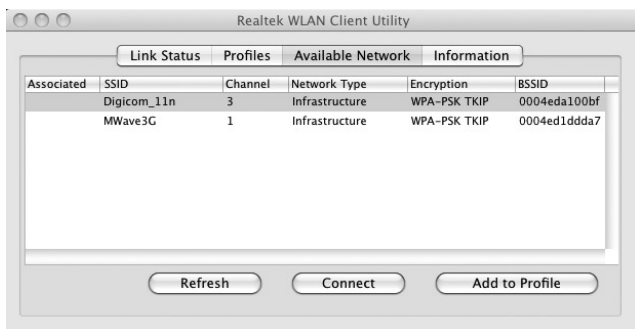
- Al successivo avvio del sistema, prima di effettuare la configurazione di WU300W-L01, è necessario attivare la nuova scheda di rete. Accedere quindi alle **Preferenze di sistema -> Network** e cliccare il pulsante **Applica**.



- Per avviare l'utility di gestione cliccare sull'icona **Wireless Network Utility** presente nelle **Applicazioni**.

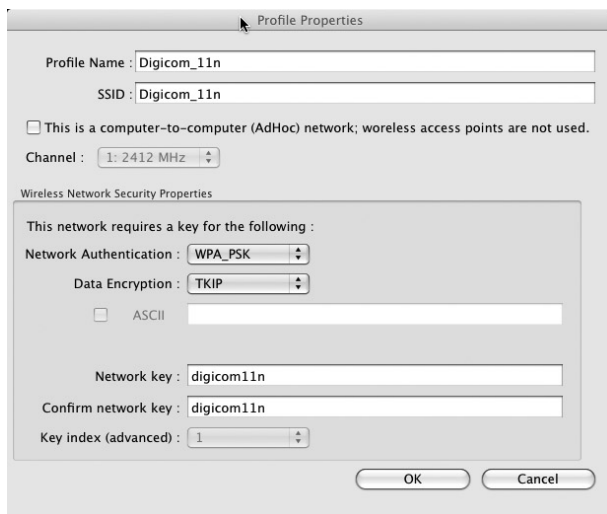


- Selezionare il menù a tendina **Available Network** e cliccare il pulsante **Refresh** per effettuare una scansione delle reti Wireless disponibili. Al termine della scansione, selezionare la rete Wireless a cui connettersi e cliccare il pulsante **Add to Profile**.

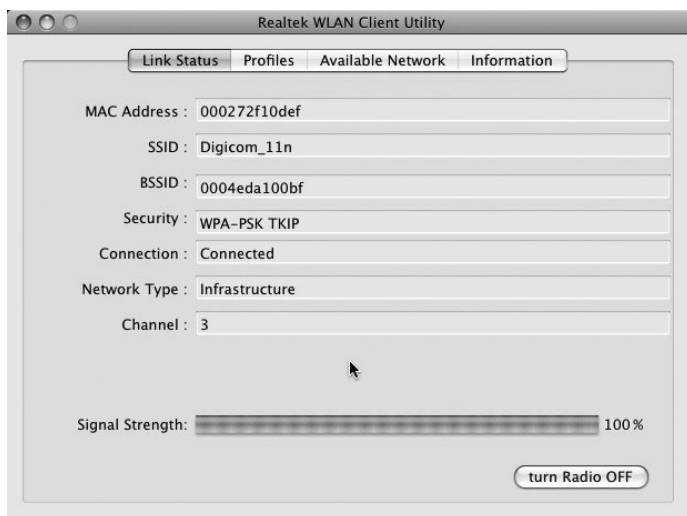


- Nelle finestra successiva, viene richiesto di inserire i parametri legati alla crittografia della rete Wireless. Nei campi **Network Key** e **Confirm Network Key** inserire la password di crittografia richiesta dall'Access point e cliccare il

pulsante **OK** per salvare la configurazione e il profilo. Ad ogni avvio del computer, il profilo viene attivato automaticamente garantendo la connessione alla rete Wireless in modo trasparente senza effettuare nuovamente la procedura appena descritta.



- Attendere alcuni istanti e verificare che vengano fornite informazioni sullo stato della connessione e il livello del segnale rilevato.



## 2.3. LINUX

Seguire le istruzioni e la documentazione contenute nel pacchetto di installazione.





### 3. UTILITY WINDOWS

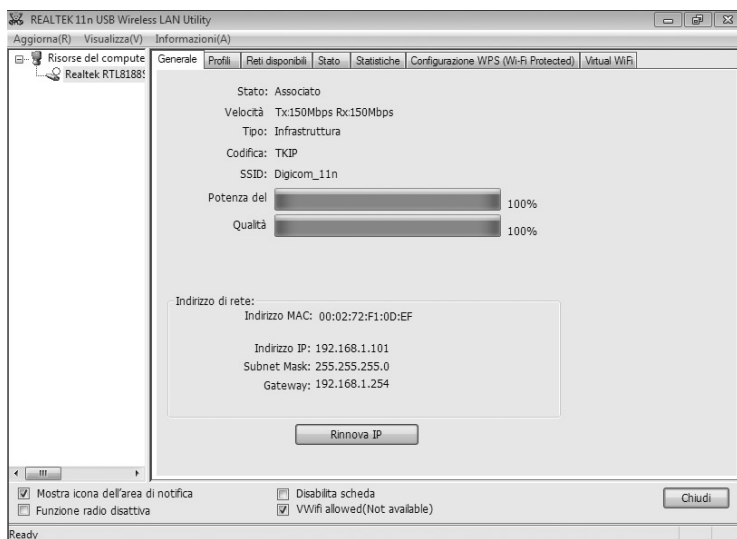
3

L'utility Windows di gestione consente di effettuare la configurazione avanzata (non obbligatoria) oppure di controllare lo stato della connessione Wireless.

In qualsiasi momento è possibile aprire l'utility direttamente dall'icona (la prima da sinistra in figura) presente nella barra delle applicazioni oppure dall'icona presente sul desktop:



#### 3.1. GENERALE

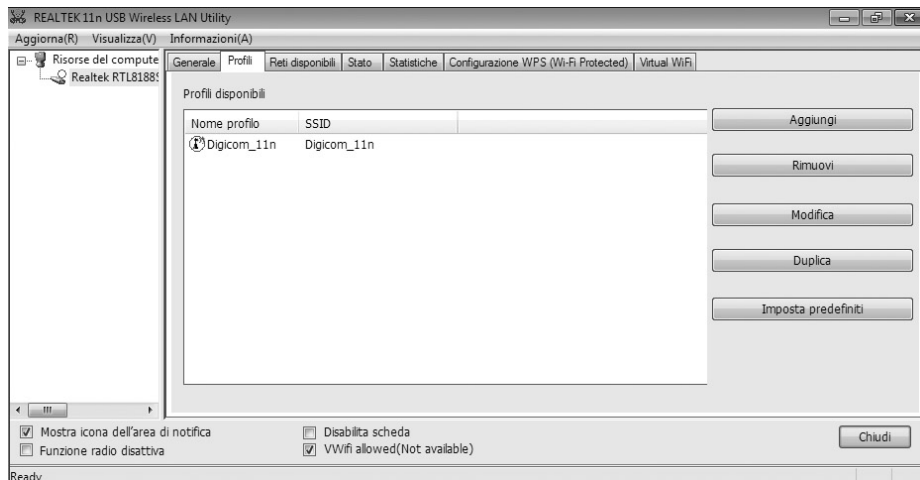


In questa finestra è possibile verificare la configurazione attivata su WU300W-L01.

Vengono indicate alcune informazioni circa lo stato della connessione Wireless.

- Tramite il pulsante **Rinnova IP** è possibile effettuare un release / renew dell'indirizzo IP associato alla scheda Wireless.

## 3.2. PROFILI



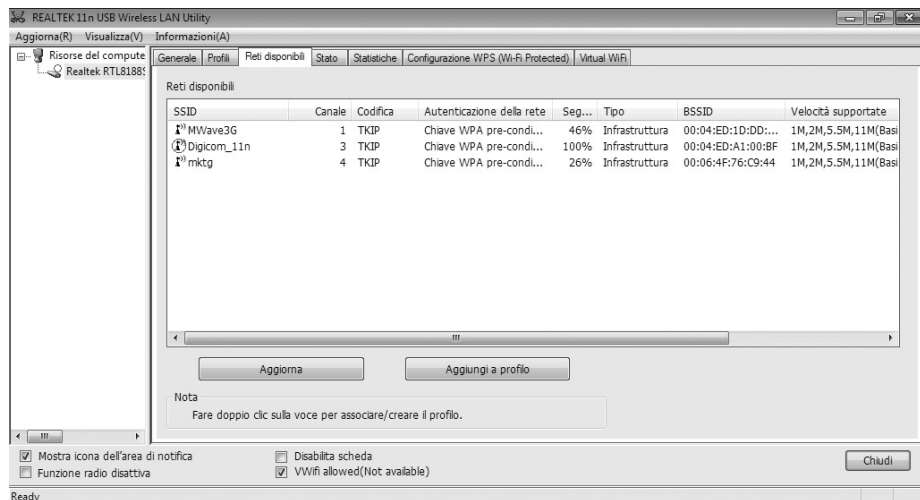
Tramite questa finestra è possibile gestire i profili Wireless.

- Cliccare il pulsante **Aggiungi** per creare un nuovo profilo.



**Nota:** Per creare un profilo da questo menù è necessario conoscere tutti i parametri della rete Wireless, in particolar modo: **SSID** e i parametri di crittografia. Nel caso in cui si conoscono con precisione questi parametri, creare il profilo dal menù **Reti Disponibili**.

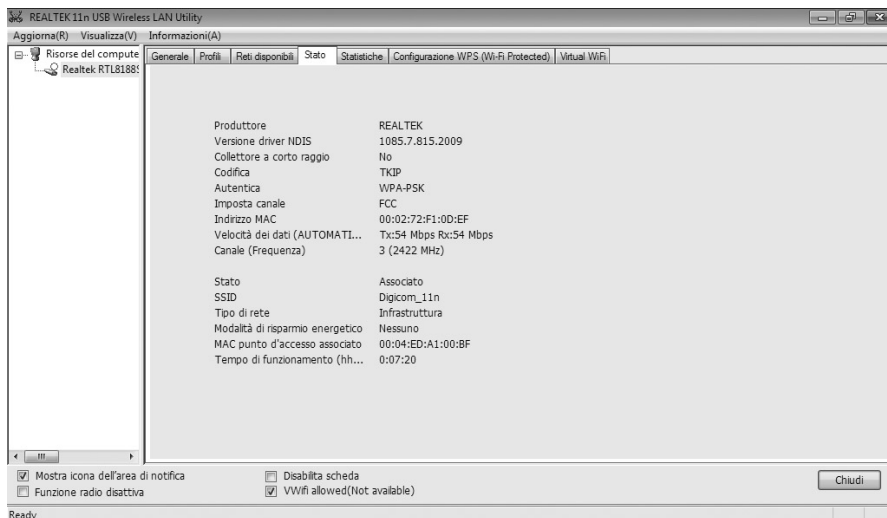
## 3.3. RETI DISPONIBILI



In questa finestra è possibile effettuare una scansione delle reti Wireless disponibile in prossimità del PC.

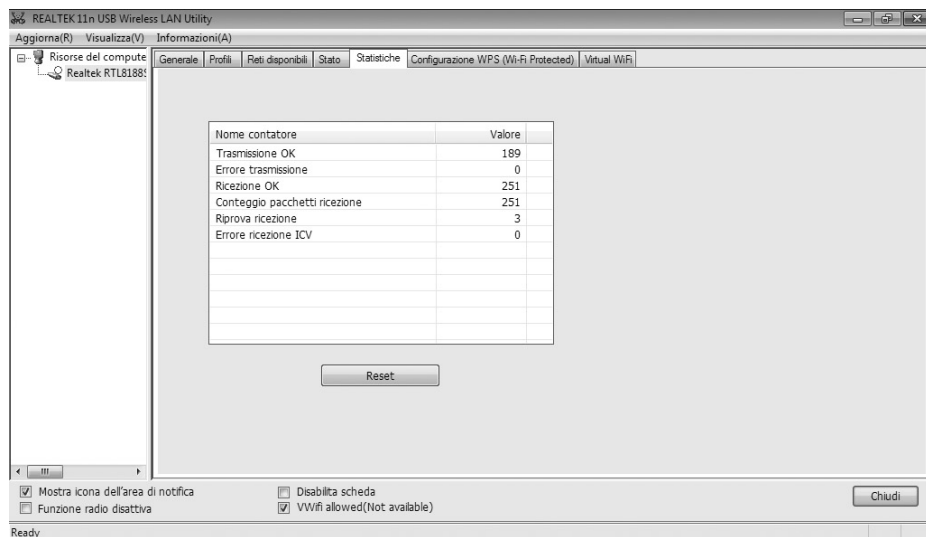
- Cliccare il pulsante **Aggiorna** per avviare la scansione delle reti.
- Effettuando un doppio click con il mouse sulla rete Wireless a cui si intende connettersi, si apre automaticamente la schermata per la configurazione delle impostazioni di base e della crittografia relativa alla rete scelta.

### 3.4. STATO



A connessione Wireless avvenuta, tramite questa finestra è possibile verificare alcuni parametri di connessione.

### 3.5. STATISTICHE



In questa finestra vengono visualizzate le statistiche relative al traffico dati gestita dalla WU300W-L01.

- Cliccare il pulsante **Reset** per azzerare i contatori.

### 3.6. CONFIGURAZIONE WPS (WI-FI PROTECTED)



Tramite la funzionalità WPS, è possibile configurare le stazioni di rete Wireless in modo semplice ed automatizzato. Questa funzionalità permette di configurare automaticamente la crittografia della rete Wireless sui PC che dispongono di una scheda di rete Wireless che compatibile con questo protocollo. Prima di effettuare questa procedura, verificate che l'Access Point / router ADSL Wireless supporti il WPS.

La configurazione automatica del client Wireless tramite WPS può essere eseguita in due modalità operative:

#### 1) PIN

Questa modalità di configurazione è basata sullo scambio tra i due dispositivi Wireless (AP e Client Wireless) di un codice PIN numerico. Con la modalità Configurazione inserimento PIN, il codice PIN viene generato dal Client Wireless (specificato nel campo Codice PIN). Questo codice deve essere inserito nella configurazione dell'AP. Dopo aver premuto il pulsante PIN, inserire il codice PIN nella configurazione dell'Access Point.

#### 2) PBC

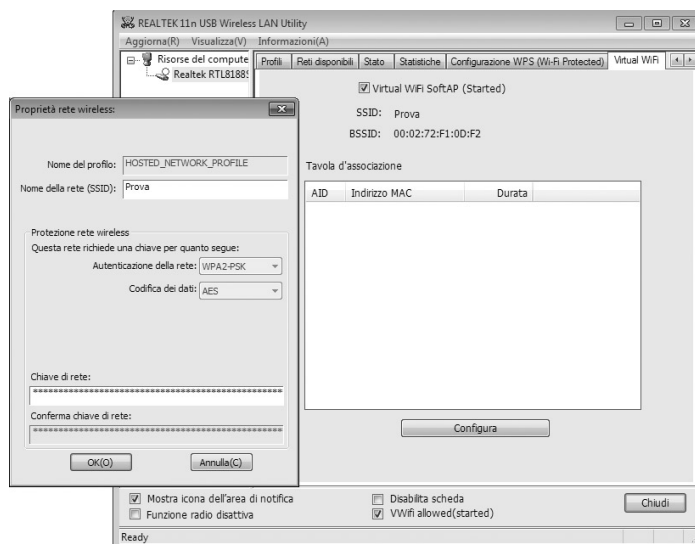
La seconda modalità di configurazione automatica è completamente automatica ed viene attivata tramite la pressione del pulsante WPS sia sull'AP che su WU300W-L01.

La maggior parte degli AP dispongono di un pulsante WPS che attiva questa procedura automaticamente. Una volta premuto il pulsante sull'AP e sufficiente cliccare il pulsante PBC nel software di gestione della WU300W-L01 per attivare e completare la procedura automatica.



**Nota: per l'attivazione della procedura WPS sull'Access Point consigliamo di fare riferimento al manuale operativo del dispositivo.**

### 3.7. VIRTUAL WI-FI



Tramite questa finestra è possibile impostare la chiavetta WU300W-L01 per lavorare come access point.

- Per attivare questa funzionalità è necessario selezionare la voce **Virtual WiFi SoftAP**.
- Successivamente, cliccare il pulsante **Configura**.
- Nella nuova finestra impostare un **nome della rete (SSID)** a piacimento e inserire nei campo **Chiave di rete** e **Conferma chiave di rete** una password di crittografia costituita da almeno 8 caratteri.
- Cliccare il pulsante **OK** per salvare la configurazione.







Italy 21010 Cardano al Campo VA  
via Alessandro Volta 39  
<http://www.digicom.it>

visita il sito [www.digicom.it](http://www.digicom.it)