



MODEM FAX

USB V.92 e FAX



MU56F-P01

Manuale Operativo
rev. 1.1 del 12/2012



visita il sito www.digicom.it

INDICE

PREMESSA	II
PRECAUZIONI	II
DICHIARAZIONE CE DI CONFORMITA'	II
ASSISTENZA E CONTATTI	II
COME INSTALLARE MU56F-P01	1
PREMESSA	1
DESCRIZIONE PORTE E LED	1
INSTALLAZIONE	1
INSTALLAZIONE HARDWARE	1
INSTALLAZIONE DRIVER	2
DISINSTALLAZIONE WINDOWS VISTA / 7 / 8	5
DISINSTALLAZIONE WINDOWS XP	6
VERIFICA	6
WINDOWS ME/98SE	6
WINDOWS 8/7/VISTA/2000/XP	6
SUGGERIMENTI	7
DRIVER	7

INFORMAZIONE AGLI UTENTI

ai sensi dell'art. 13 del Decreto Legislativo 25 Luglio 2005, n.151 "Attuazione delle Direttive 2002/95/CE, 2002/96/CE e 2003/108/CE, relative alla riduzione dell'uso di sostanze pericolose nelle apparecchiature elettriche ed elettroniche, nonché allo smaltimento dei rifiuti".



Il simbolo del cassonetto barrato riportato sull'apparecchiatura o sulla sua confezione indica che il prodotto alla fine della propria vita utile deve essere raccolto separatamente dagli altri rifiuti.

L'utente dovrà, pertanto, conferire l'apparecchiatura giunta a fine vita agli idonei centri di raccolta differenziata dei rifiuti elettronici ed elettrotecnici, oppure riconsegnarla al rivenditore al momento dell'acquisto di una nuova apparecchiatura di tipo equivalente, in ragione di uno a uno.

L'adeguata raccolta differenziata per l'avvio successivo dell'apparecchiatura dismessa al riciclaggio, al trattamento e allo smaltimento ambientalmente compatibile contribuisce ad evitare possibili effetti negativi sull'ambiente e sulla salute e favorisce il reimpiego e/o riciclo dei materiali di cui è composta l'apparecchiatura.

Lo smaltimento abusivo del prodotto da parte dell'utente comporta l'applicazione delle sanzioni amministrative previste dalla normativa vigente.

PREMESSA

È vietata la riproduzione di qualsiasi parte di questo manuale, in qualsiasi forma, senza esplicito consenso scritto della Digicom S.p.A. Il contenuto di questo manuale può essere modificato senza preavviso.

Ogni cura è stata posta nella raccolta e nella verifica della documentazione contenuta in questo manuale, tuttavia la Digicom non può assumersi alcuna responsabilità derivante dall'utilizzo della stessa.

Tutte le altre marche, prodotti e marchi appartengono ai loro rispettivi proprietari.

PRECAUZIONI

Al fine di salvaguardare la sicurezza, l'incolumità dell'operatore e il funzionamento dell'apparato, devono essere rispettate le seguenti norme per l'installazione. Il sistema, compresi i cavi, deve venire installato in un luogo privo o distante da:

- Polvere, umidità, calore elevato ed esposizione diretta alla luce del sole.
- Oggetti che irradiano calore. Questi potrebbero causare danni al contenitore o altri problemi.
- Oggetti che producono un forte campo elettromagnetico (altoparlanti Hi-Fi, ecc.)
- Liquidi o sostanze chimiche corrosive.

CONDIZIONI AMBIENTALI

Temperatura ambiente da -5 a +45°C Umidità relativa da 20 a 80% n.c.

Si dovrà evitare ogni cambiamento rapido di temperatura e umidità.

PULIZIA DELL'APPARATO

Usate un panno soffice asciutto senza l'ausilio di solventi.

VIBRAZIONI O URTI

Attenzione a non causare vibrazioni o urti.

DICHIARAZIONE DI CONFORMITA'

Noi, Digicom S.p.A. Via Volta 39, 21010 Cardano al Campo (VA) Italy dichiariamo sotto la nostra esclusiva responsabilità, che il prodotto a nome **MU56F-P01** al quale questa dichiarazione si riferisce, soddisfa i requisiti essenziali della sotto indicate Direttive:

- 1999/5/CE del 9 marzo 1999, R&TTE, (riguardante le apparecchiature radio e le apparecchiature terminali di telecomunicazione e il reciproco riconoscimento della loro conformità), Decreto Legislativo del 9 maggio 2001, n.269, (G.U. n. 156 del 7-7-2001).

Come designato in conformità alle richieste dei seguenti Standard di Riferimento o ad altri documenti normativi:

EN 55022

EN 55024

EN 61000-3-2

EN 61000-3-3

EN 60950-1

ASSISTENZA E CONTATTI

La maggior parte dei problemi può essere risolta facendo riferimento alla sezione Supporto > F.A.Q. presente sul nostro sito www.digicom.it.

Se, dopo un'attenta lettura delle procedure ivi descritte, non riuscite comunque a risolvere il problema, vi invitiamo a contattare l'assistenza Digicom.

E-mail: support@digicom.it

È possibile stampare il modulo di "RICHIESTA ASSISTENZA" scaricandolo dal nostro sito Internet www.digicom.it nella sezione Supporto > Riparazioni e Garanzia, o prelevando il file PDF dal CD-ROM incluso nella confezione (ove presente).

COME INSTALLARE MU56F-P01

Grazie per la fiducia accordataci nell'acquistare un prodotto Digicom!

In questa guida rapida troverete tutte le informazioni per installare il vostro modem Digicom, oltre alle informazioni necessarie per prepararsi all'installazione dei driver.

PREMESSA

Ora la maggior parte dei dispositivi collegati al PC utilizzano la modalità Plug & Play, che permette un'installazione facile e veloce. Lo scopo di questo manuale è quello di guidare l'utente all'installazione dei dispositivi evitando le problematiche tipiche di queste periferiche.



DESCRIZIONE PORTE E LED

	DESCRIZIONE
1	Ready Acceso quando il modem è attivo
2	OH Acceso quando il modem impegna la linea telefonica
3	Line Porta RJ11 per la connessione della linea telefonica
4	USB Porta USB 2.0 per la connessione al PC



INSTALLAZIONE

In questo capitolo verranno descritte le procedure per l'installazione del modem. Prima di procedere con l'installazione è necessario:

- Leggere attentamente il presente manuale.
- Aver a disposizione i CD-ROM in cui sono contenuti i driver del dispositivo.

Installazione Hardware

Seguite la procedura riportata di seguito:

- Inserite il CD-ROM dei driver nel computer.
- Identificate una porta USB libera sul vostro computer.
- Collegate il modem alla porta USB libera del computer.
- Collegate il modem alla linea telefonica.



Installazione Driver

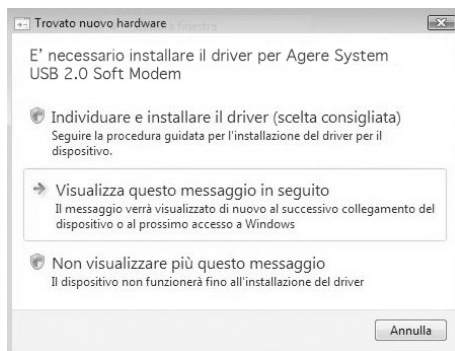
I Sistemi operativi Microsoft Windows rileveranno in automatico la presenza di un nuovo hardware, iniziando la procedura per l'installazione dei driver, proseguite seguendo le indicazioni riportate.

Procedura per Windows Vista / 7 / 8

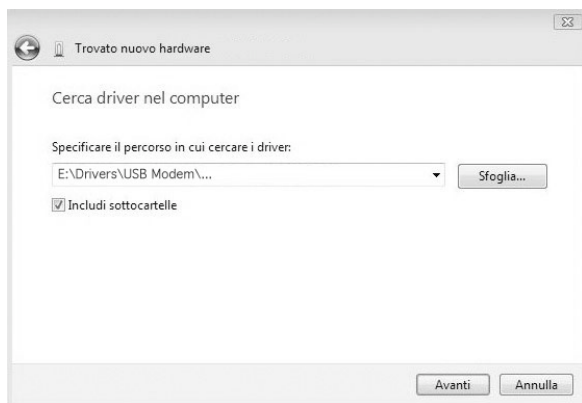
- Selezionate **Individuare ed installare il driver (scelta consigliata)** e lasciate che il sistema operativo cerchi il miglior driver disponibile in rete.



Nota: per applicazioni speciali potrete aggiornare successivamente la versione del driver con quella fornita sul CDROM.



- Se non venisse rilevato alcun driver, selezionate **Cerca il software del driver nel computer (utenti esperti)**, cliccate su **Sfoglia** e selezionate il percorso di ricerca sul CDROM (cartella con il nome del dispositivo, sottocartella Driver).
- Selezionate **Includi sottocartelle** e cliccate su **Avanti**.



- Confermate l'Avviso di Windows cliccando su **Installa il software del driver**.



- Attendete la conclusione della procedura di installazione. Cliccate su **Chiudi**.



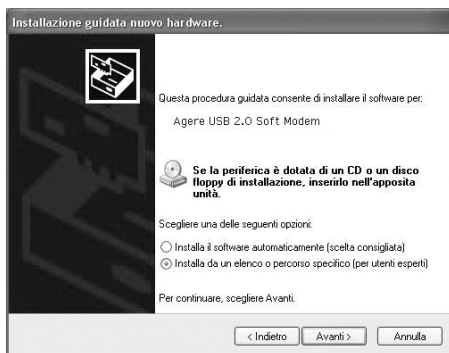
Aggiornamento del driver con la versione fornita su CDROM

⚠ Attenzione: questa procedura non è solitamente necessaria, effettuatela solamente su indicazione del supporto tecnico o nel caso di applicazioni specifiche.

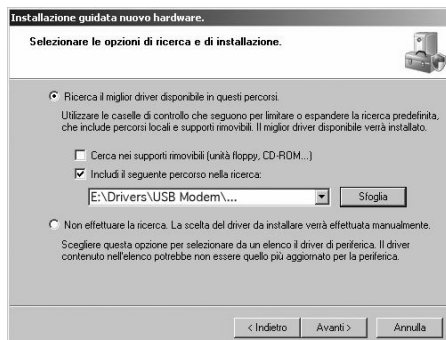
- Da Start, Pannello di controllo, Sistema, Gestione dispositivi, selezionate la voce **Modem, Agere System USB 2.0 Soft Modem**, cliccate con il tasto destro e selezionate **Aggiornamento software driver, Cerca il software del driver nel computer**, cliccate su **Sfoglia** e selezionate il percorso di ricerca sul CDROM (cartella con il nome del dispositivo, sottocartella Driver) e cliccate su **Avanti**.

Di seguito verrà descritta la procedura per Windows XP:

- Selezionate **No, non ora** e cliccate sul tasto **Avanti** per proseguire nell'installazione, alla richiesta di connessione a Windows Update.
- Selezionate **installa da un elenco o percorso specifico (per utenti esperti)** e premete **Avanti**.



- Selezionate **SOLO Specificare un percorso:** e premete **Sfoglia**.
- Selezionate la cartella del CD-ROM in cui sono contenuti i driver per Windows XP, confermate con **OK** e premete **Avanti**.



- Premete **Fine** per completare l'installazione della nuova periferica USB.



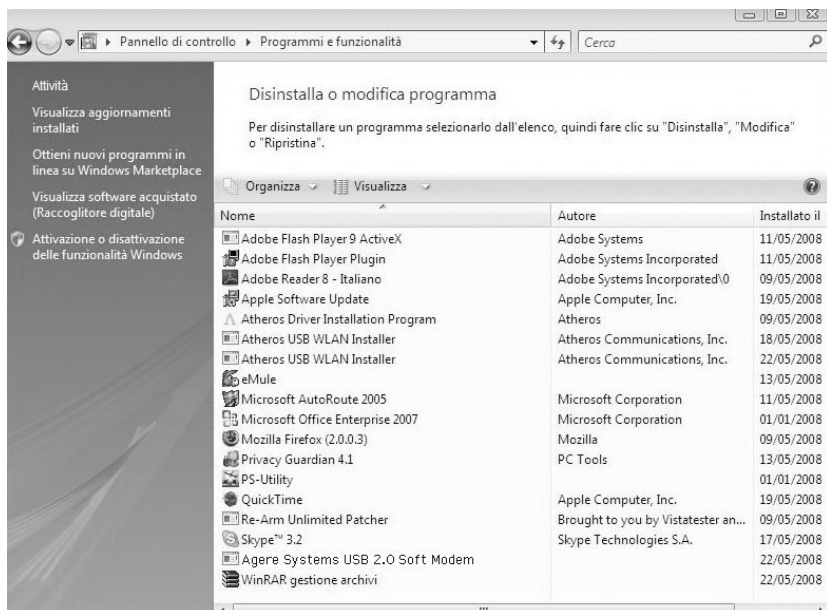
- A questo punto la procedura proseguirà con l'installazione del driver modem, seguite la stessa procedura descritta sopra.



Al termine dell'installazione, il vostro modem sarà installato tra i modem che Windows utilizzerà per le comunicazioni, e sarà possibile selezionarlo tra quelli proposti nei vari menù di configurazione di Windows (Hyperteminal, Accesso Remoto ecc.).

DISINSTALLAZIONE WINDOWS VISTA / 7 / 8

- Da Start, Pannello di controllo, Programmi e funzionalità, selezionate **Agere System USB 2.0 Soft Modem** e cliccate su **Disinstalla/Cambia**.

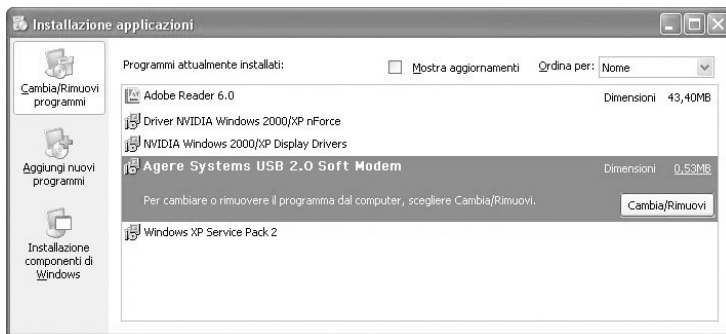


DISINSTALLAZIONE WINDOWS XP



Installazione
applicazioni

Per disinstallare MU56F-P01 premete **Start**, selezionate il menù **Impostazioni, Pannello di controllo, Installazione applicazioni**.



- Selezionate l'applicazione SoftV92 Data Fax Modem (Digicom MU56F-P01) e premete **Aggiungi/Rimuovi**.

VERIFICA

Dopo aver installato il modem è possibile verificarne il corretto funzionamento attraverso una diagnostica presente nei sistemi operativi Windows.

WINDOWS ME/98SE

- Selezionate dal menù **Start -> Impostazioni -> Pannello di controllo** l'icona **Modem**.
- Selezionare la cartella **Diagnostica**.
- Selezionate il modem che avete installato e premete il pulsante **Informazioni...**

WINDOWS 8/7/VISTA/2000/XP

in Windows 2000:

- Selezionate dal menù **Start -> Impostazioni -> Pannello di controllo** l'icona **Opzioni Modem e telefono**.

in Windows XP:

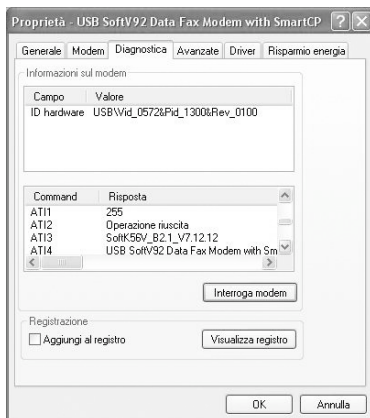
- Selezionate dal menù **Start -> Pannello di controllo -> Stampanti e altro Hardware** l'icona **Opzioni Modem e telefono**.
- Selezionare la cartella **Modem**.
- Selezionate il modem che dovete verificare e premete il pulsante **Proprietà**.
- Selezionare la cartella **Diagnostica** e premete il pulsante **Interroga Modem**.

Dopo qualche secondo avrete l'esito della diagnostica. Nel caso in cui il modem stia funzionando correttamente avrete come risposta una finestra informativa con alcuni dati sulla COM utilizzata e sul modem (risposta ai comandi AT).

Eventuali messaggi di risposta con la descrizione "error" sono da considerarsi come normali. Infatti alcuni comandi AT possono non essere gestiti dai modem.



**Nota: la seguente schermata è valida per tutti i sistemi operativi.
Le informazioni riportate in figura sono a titolo di esempio.**



Nel caso in cui la risposta al test sia una finestra d'errore, verificate che il modem sia acceso, che la COM su cui avete installato il modem sia quella corretta e che non ci siano eventuali programmi, p.e di gestione Fax, che utilizzano la COM.

SUGGERIMENTI

Driver

Per selezionare la cartella corretta dei driver nel Cd-Rom dovete:

- 1) Selezionare l'unità CD-Rom.
- 2) Selezionare la cartella Driver.
- 3) Selezionare la cartella relativa al Vostro sistema operativo (Windows 8/7/Vista/XP/2000/ME/98SE).
- 4) A questo punto se è presente la cartella specifica del prodotto che state installando selezionatela, altrimenti basta selezionare la cartella relativa al sistema operativo.

Impossibile trovare un driver per questa periferica

Se durante l'installazione appare il messaggio: **Impossibile trovare un driver per questa periferica** verificate di aver selezionato solo la voce "Specificare un percorso" e di aver scelto la cartella corretta.

Nel caso in cui il problema persista verificate nell' area download e l'area Aiuto in Linea del Sito www.digicom.it se sono presenti driver aggiornati o consigli su come risolvere il problema.



visita il sito www.digicom.it

Italy 21010 Cardano al Campo VA
via Alessandro Volta 39
<http://www.digicom.it>