

# Win MODEM USB V.92

## MODEM/FAX

- Modem V.92 (56.000 bps)
- Trasmissione e ricezione fax 14400 bps Gr. 3
- Aggiornabile
- Omologato CTR21
- V.92 modem (56000 bps)
- 14400 bps send/receive fax (Gr.3)
- Flash upgradable
- CTR21 Approved



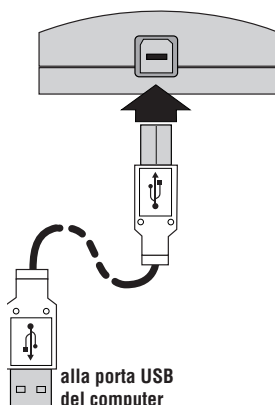
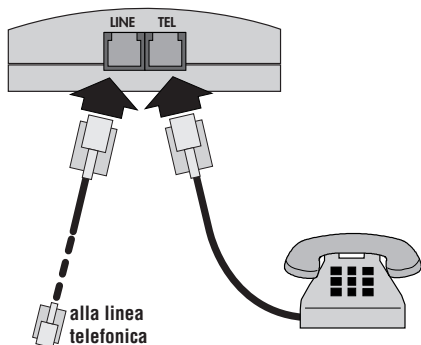
Quick Guide  
rev. 2.0 02/2002



## INSTALLAZIONE HARDWARE

A Pc spento seguite la procedura riportata di seguito:

- Identificate una **porta USB** libera sul vostro computer.
- Collegate il modem alla porta USB libera del computer utilizzando il cavo fornito a corredo.
- Collegate il modem alla linea telefonica.



## INSTALLAZIONE DRIVER

Al riavvio successivo all'installazione hardware, i Sistemi Operativi Microsoft (Windows® 98, ME, 2000, XP) rileveranno in automatico la presenza di un nuovo hardware, iniziando la procedura per l'installazione dei driver, proseguite seguendo le indicazioni riportate nelle finestre di Windows®.

Di seguito verrà descritta la procedura per Windows® ME:

- Selezionate **"Specificare il percorso del driver"** e premete **"Avanti"**.



- Selezionate SOLO **"Specificare un percorso:"** e premete **"Sfoglia"**
- Selezionate la cartella del CD-ROM in cui sono contenuti i driver per Windows® ME, confermate con **"OK"** e premete **"Avanti"**.

Windows® ME D:\Driver\WinME\WinMODEMUSB  
Windows® 98 D:\Driver\Win98\WinMODEMUSB  
Windows® 2000 D:\Driver\Win2000\WinMODEMUSB  
Windows® XP D:\Driver\WinXP\WinMODEMUSB



- Premete **"Avanti"** nella finestra che mostra il risultato della Ricerca.



- Premete **"Fine"** per completare l'installazione della nuova periferica USB.



A questo punto la procedura proseguirà con l'installazione del driver modem, seguite la stessa procedura descritta sopra.

## SERVIZIO FAX - FAX SERVICE

### • Windows® 2000 e XP

Per trasmettere e ricevere FAX con Windows® 2000 e XP è necessario utilizzare il supporto FAX presente nel sistema operativo Microsoft. *To send and receive fax with Windows® 2000 and XP, you have to use the FAX support by Microsoft.*

### • Windows® 98 e ME

Per trasmettere e ricevere fax è necessario dopo aver installato i driver del modem, installare il software Bitware presente nel CD-ROM fornito a corredo.

*To send and receive fax, you have to install the Bitware software, present in the CD-ROM, after installing the modem drivers.*

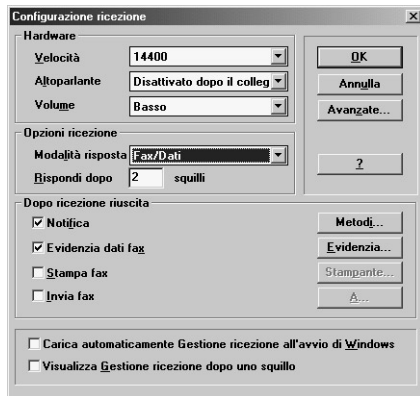
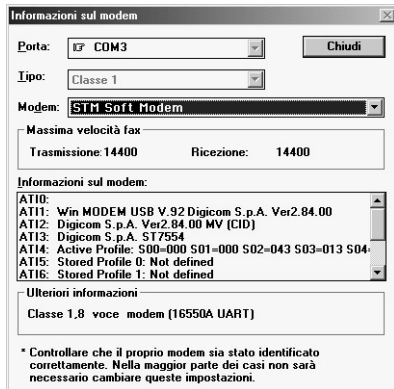
## Configurazione / Configuration

Nella finestra "Informazione sul modem", selezionare STM Soft Modem.

*In the "Local Modem Selection" window, select the STM Soft Modem.*

Per configurare la ricezione, selezionare Configurazione / Ricezione ed impostare Fax/Dati come "Modalità risposta".

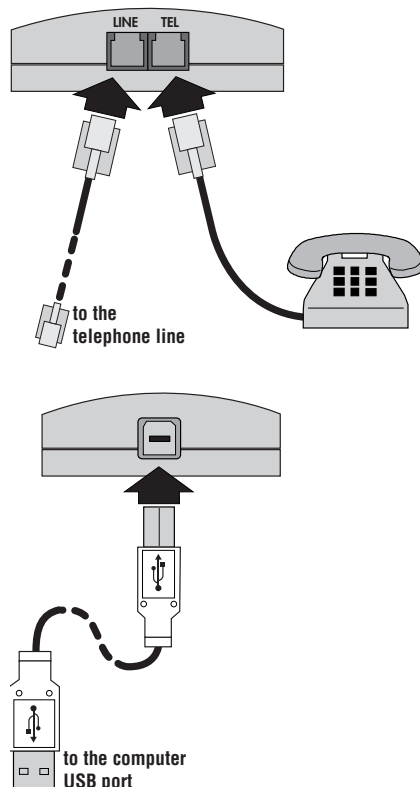
*To configure the receipt, select Setup / Receive and choose Fax/Data as "Answer Mode".*



## HARDWARE INSTALLATION

Turn off the computer, then:

- Choose a free **USB** port on the computer.
- Connect the modem to the computer's USB port using the supplied cable.
- Connect the modem to the telephone line.



## SOFTWARE INSTALLATION

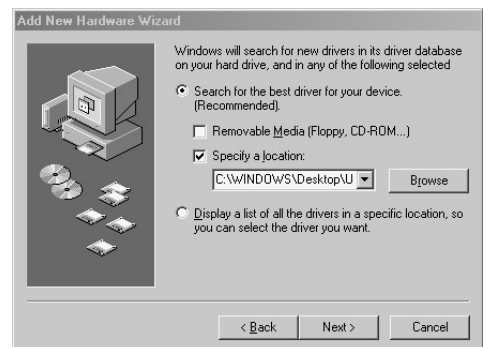
At the next reboot, Windows® (98/98SE, ME, 2000, XP) will automatically detect a new hardware and start the driver installation process. Follow these given instructions. In the next steps, you can find the procedure for Windows® ME.

- Choose the option "**Specify the location of the driver**" and then click on the "**Next**" button to continue.



- Choose only the option "**Specify a location:**" and then click on the "**Browse**" button to continue.
- Look in the CD-ROM or floppy for the directory containing the drivers of WinMODEM USB V.90 and click "**Next**".

Windows® ME D:\Driver\WinME\WinMODEMUSB  
Windows® 98 D:\Driver\Win98\WinMODEMUSB  
Windows® 2000 D:\Driver\Win2000\WinMODEMUSB  
Windows® XP D:\Driver\WinXP\WinMODEMUSB



- Click on the "**Next**" button to continue the installation.



- Click on "**Finish**" to confirm the installation of USB Device.



At this point, the procedure will go on with the modem driver installation. Follow the same procedure above mentioned.